

***DÜZİÇİ ANADOLU  
İMAM HATİP  
LİSESİ 2024/2028  
STRATEJİK PLAN***

T.C.  
DÜZİÇİ KAYMAKAMLIĞI  
DÜZİÇİ ANADOLU İMAM HATİP LİSESİ



DÜZİÇİ ANADOLU İMAM HATİP LİSESİ

**DÜZİÇİ ANADOLU İMAM HATİP LİSESİ**  
**2024 – 2028 STRATEJİK PLANI**



*“Medeniyet yolunda yürümek ve başarıya ulaşmak hayat şartıdır. Bu yol üzerinde duraklayanlar, ya da ileri değil, geri bakmak cehalet ve gafletinde bulunanlar, dünya medeniyetinin coşkun setleri altında boğulmaya mahkûmdurlar.”*

*Mustafa Kemal ATATÜRK*

## İSTİKLÂL MARŞI

Korkma, sönmez bu şafaklarda yüzen al sancak;  
Sönmeden yurdumun üstünde tüten en son ocak.  
O benim milletimin yıldızıdır parlayacak;  
O benimdir, o benim milletimindir ancak.

Çatma, kurban olayım çehreni ey nazlı hilal!  
Kahraman ırkıma bir gül! ne bu şiddet bu celal?  
Sana olmaz dökülen kanlarımız sonra helal,  
Hakkıdır, Hak'ka tapan, milletimin istiklal!

Ben ezelden beridir hür yaşadım, hür yaşarım.  
Hangi çılgın bana zincir vuracakmış? Şaşarım;  
Kükremiş sel gibiyim, bendimi çiğner aşarım;  
Yırtarım dağları, enginlere sığmam, taşarım.

Garbın afakını sarmışsa çelik zırhlı duvar,  
Benim iman dolu göğsüm gibi serhaddim var.  
Ulusun, korkma! Nasıl böyle bir imanı boğar.  
"Medeniyet!" dediğin tek dişi kalmış canavar?

Arkadaş! Yurduma alçakları uğratma sakın!  
Siper et gövdeni, dursun bu hayasızca akın.  
Doğacaktır sana vaat ettiği günler Hak'kın;  
Kimbilir, belki yarın, belki yarından da yakın.

Bastığın yerleri "toprak" diyerek geçme, tanı!  
Düşün, altında binlerce kefensiz yatanı.  
Sen şehit oğlusun, incitme, yazıktır atanı;  
Verme, dünyaları alsan da bu cennet vatanı.

Kim bu cennet vatanın uğruna olmaz ki feda?  
Şüheda fışkıracak toprağı sıksan, şüheda!  
Canı, cananı, bütün varımı alsın da Hüda,  
Etmesin tek vatanımdan beni dünyada cüda.

Ruhumun senden, ilahi şudur ancak emeli;  
Değmesin mabedimin göğsüne na-mahrem eli!  
Bu ezanlar ki şahadetleri dinin temeli,  
Ebedi yurdumun üstünde benim inlemeli

O zaman vecd ile bin secde eder varsa taşım;  
Her cerihamdan, ilahi, boşanıp kanlı yaşım,  
Fışkırır ruh-i mücerret gibi yerden naşım;  
O zaman yükselerek arşa değer belki başım!

Dalgalan sen de şafaklar gibi ey şanlı hilal;  
Olsun artık dökülen kanlarımın hepsi helal!  
Ebediyyen sana yok, ırkıma yok izmihlal.  
Hakkıdır, hür yaşamış bayrağımın hürriyet;  
Hakkıdır, Hak'ka tapan milletimin istiklal!

**Mehmet Akif Ersoy**

# GENÇLİĞE HİTABE



Ey Türk gençliği! Birinci vazifen, Türk istiklâlini, Türk Cumhuriyeti'ni, ilelebet muhafaza ve müdafaa etmektir.

Mevcudiyetinin ve istikbalinin yegâne temeli budur. Bu temel, senin en kıymetli hazinendir. İstikbalde dahi, seni bu hazineden mahrum etmek isteyen dahi ve harici bedhahların olacaktır. Bir gün, istiklâl ve Cumhuriyet'i müdafaa mecburiyetine düşersen, vazifeye atılmak için, içinde bulunacağın vaziyetin imkân ve şerâitini düşünmeyeceksin! Bu imkân ve şerâit, çok namüsaît bir mahiyette tezahür edebilir. İstiklâl ve Cumhuriyetine kastedecek düşmanlar, bütün dünyada emsali görülmemiş bir galibiyetin mümessili olabilirler. Cebren ve hile ile aziz vatanın bütün kaleleri zapt edilmiş, bütün tersanelerine girilmiş, bütün orduları dağıtılmış ve memleketin her köşesi bilfiil işgal edilmiş olabilir. Bütün bu şerâitten daha elîm ve daha vahim olmak üzere, memleketin dahilinde, iktidara sahip olanlar gaflet ve dalâlet ve hattâ hıyanet içinde bulunabilirler. Hattâ bu iktidar sahipleri, şahsî menfaatlerini, müstevlîlerin siyasi emelleriyle tevhid edebilirler. Millet, fakr ü zaruret içinde harap ve bîtap düşmüş olabilir.

Ey Türk istikbalinin evlâdı! İşte, bu ahval ve şerâit içinde dahi vazifen, Türk istiklâl ve Cumhuriyetini kurtarmaktır! Muhtaç olduğun kudret, damarlarındaki asil kanda mevcuttur!

Gazi Mustafa Kemâl ATATÜRK

20 Ekim 1927



\*“Çalışmadan, öğrenmeden, yorulmadan rahat yaşamının yollarını alışkanlık haline getirmiş milletler; evvela haysiyetlerini, sonra hürriyetlerini ve daha sonra da istikballerini kaybetmeye mahkûmdurlar.”

(Mustafa Kemal Atatürk) sözünü kendisine ilke edinmiş olan okulumuz; devletimizin ve bölgemizin her alanda istenilen hedeflere ulaşabilmek için her türlü çaba ve gayreti gösterme ve bu çalışmalarını sürdürme bilincindedir.

Okulumuz Bölgenin; sahip olduğu alt yapısı, kültürel mirası ve tarihi kimliğine önem veren bir eğitim kurumudur. Okulumuzun sahip olduğu bu imkanlar dahilinde; eğitimde, her alanda ülkemizin ve bölgemizin gelişmesine ve ilerlemesine gerekli katkıyı sağlayacak; insan gücünün yetişmesine destek verecek güç ve birikime sahiptir. Bu birikim okulumuzu tercih eden öğrencilerimize istenilen hedeflere ulaşmada güç ve kuvvet verecektir.

Okul Stratejik planı; geleceği görmede ve planlamada büyük önem taşımaktadır. Bu çalışmaların okulumuzun gelişmesine, eğitim ve öğretime büyük katkı sağlayacağı inancındayız. Bu doğrultuda hazırlanmış planlar; okulun istenilen hedeflere ulaşmasında büyük önem taşımaktadır. Bu nedenle Okul Stratejik planın hazırlanmasında emeği geçen idareci, öğretmen ve diğer personellere teşekkür eder, bundan sonraki çalışmalarında başarılar dilerim

**Namık DİNÇ**  
Okul Müdürü

## **GİRİŞ**

Toplumsal, siyasal, ekonomik ve teknolojik alanlarda meydana gelen deęişmeler tüm kurumları olduęu gibi eğitim kurumlarını da çok yönlü olarak etkilemektedir. Bu anlamda, eğitim ve eğitim kurumlarında yeni yaklaşımlar ve uygulamaların yaşama geçirilmesi, bir zorunluluk olarak ortaya çıkmaktadır.

Eğitim kurumlarının kendilerinden beklenen işlevleri yerine getirebilmeleri, iyi bir planlamaya ve bu planın etkin bir şekilde uygulanmasına bağlıdır. Bir olgu olarak deęişme, tüm kurumlarda olduęu gibi eğitim kurumlarında da; amaç, yapı ve davranış gibi özelliklerin uzun dönemde etkisiz hâle gelmesine ve çevreye uyumunda güçlüklerle karşılaşmasına yol açmaktadır. Bu nedenle, eğitim kurumlarının özellikle okulların gelişmeleri, çevreye uyum sağlamaları ve çevreyi deęişime hazırlayabilmeleri; yenilik yapmalarını, açık ve dışa dönük stratejiler geliştirmelerini zorunlu hâle getirmektedir. Dünyadaki gelişmeler Türk kamu yönetiminde kapsamlı bir yeniden yapılanma ihtiyacını ortaya çıkarmıştır. Bu çerçevede, toplumun taleplerine karşı duyarlı, katılımcılığa önem veren, hedef ve önceliklerini netleştirmiş, hesap veren, şeffaf ve etkin bir kamu yapılanmasının gereęi olarak “Stratejik Yönetim” yaklaşımı benimsenmiştir.

Hazırlanacak stratejik plan; bir yandan kurum kültürü ve kurum kimliği oluşumuna, gelişimine ve güçlendirilmesine destek olurken, dięer yandan kamu mali yönetimine etkinlik kazandıracaktır.

Stratejik Plan daha basit bir ifadeyle; neredeyiz? sorusu ile başlanmakta, nereye gitmek istendięi belirlenmekte, bugünden arzu edilen geleceęe hangi yolla veya nasıl gidileceęi ortaya konulmakta ve son aşamada başarı ölçülmektedir.

**DÜZİÇİ ANADOLU İMAM HATİP LİSESİ**

# İÇİNDEKİLER

*İçindekiler bölümü hazırlanırken ve planın sayfa tasarımı yapılırken aşağıda verilen sıralama dikkate alınmalıdır.*

## 1. GİRİŞ VE STRATEJİK PLANIN HAZIRLIK SÜRECİ

- 1.1. Strateji Geliştirme Kurulu ve Stratejik Plan Ekibi
- 1.2. Planlama Süreci

## 2. DURUM ANALİZİ

- 2.1. Kurumsal Tarihçe
- 2.2. Uygulanmakta Olan Planın Değerlendirilmesi
- 2.3. Mevzuat Analizi
- 2.4. Üst Politika Belgelerinin Analizi
- 2.5. Faaliyet Alanları ile Ürün ve Hizmetlerin Belirlenmesi
- 2.6. Paydaş Analizi
- 2.7. Kuruluş İçi Analiz

### 2.7.1. Teşkilat

Yapısı

### 2.7.2. İnsan

Kaynakları

### 2.7.3. Teknoloji

k Düzey

### 2.7.4. Mali

Kaynaklar

### 2.7.5. İstatistikî

Veriler

2.8. Dış Çevre Analizi (Politik, Ekonomik, Sosyal, Teknolojik, Yasal ve Çevresel Çevre Analizi -PESTLE)

2.9. Güçlü ve Zayıf Yönler ile Fırsatlar ve Tehditler (GZFT)

Analizi 2.10. Tespit ve İhtiyaçların Belirlenmesi

## 3. GELECEĞE

### BAKIŞ

3.1. Misyon

3.2. Vizyon

3.3. Temel

Değerler

## 4. AMAÇ, HEDEF VE STRATEJİLERİN BELİRLENMESİ

- 4.1. Amaçlar
- 4.2. Hedefler
- 4.3. Performans Göstergeleri
- 4.4. Stratejilerin Belirlenmesi
- 4.5. Maliyetlendirme

## 5. İZLEME VE DEĞERLENDİRME

## 6. Tablo/Şekil/Grafikler/Ekler

**İÇİNDEKİLER** bölümünde sıralama yapılırken bu sayfadaki sıralama dikkate alınmalıdır.



# 1.BÖLÜM

## 1. GİRİŞ VE STRATEJİK PLAN HAZIRLIK SÜRECİ

### 1.1. Strateji Geliştirme Kurulu ve Stratejik Plan Ekibi

| Strateji Geliştirme Kurulu bilgileri |                      |                           |
|--------------------------------------|----------------------|---------------------------|
| SIRA NO                              | Adı Soyadı           | Ünvanı                    |
| *1                                   | NAMİK DİNÇ           | OKUL MÜDÜRÜ               |
| *2                                   | ÖNDER DEMİRALAY      | MÜDÜR YARDIMCISI          |
| *3                                   | SERHAT HASER         | ÖĞRETMEN                  |
| *4                                   | KADİR ZİNCİR         | ÖĞRETMEN                  |
| *5                                   | MEHMET ALİ SARICI    | OKUL AİLE BİRLİĞİ BAŞKANI |
| 6                                    | MUHAMMET EMİN HARPUR | ÖĞRETMEN                  |
| 7                                    | SAİT KUZUCU          | ÖĞRETMEN                  |
| 8                                    | YURDAGÜL ONAT        | ÖĞRETMEN                  |
| 9                                    | FATMA GEDİK          | ÖĞRETMEN                  |
| 10                                   | MESUT ÇELİKÇİ        | ÖĞRETMEN                  |
| 11                                   | MUSTAFA SARI         | ÖĞRETMEN                  |
| 12                                   |                      | ÖĞRETMEN                  |
| 13                                   |                      | ÖĞRETMEN                  |
| 14                                   |                      | ÖĞRETMEN                  |
| 15                                   |                      | ÖĞRETMEN                  |
| 16                                   |                      | ÖĞRETMEN                  |
| 17                                   |                      | ÖĞRETMEN                  |
| 18                                   |                      | ÖĞRETMEN                  |
| 19                                   |                      | ÖĞRETMEN                  |
| 20                                   |                      | ÖĞRETMEN                  |
| 21                                   |                      | ÖĞRETMEN                  |

**Stratejik Plan Ekibi**

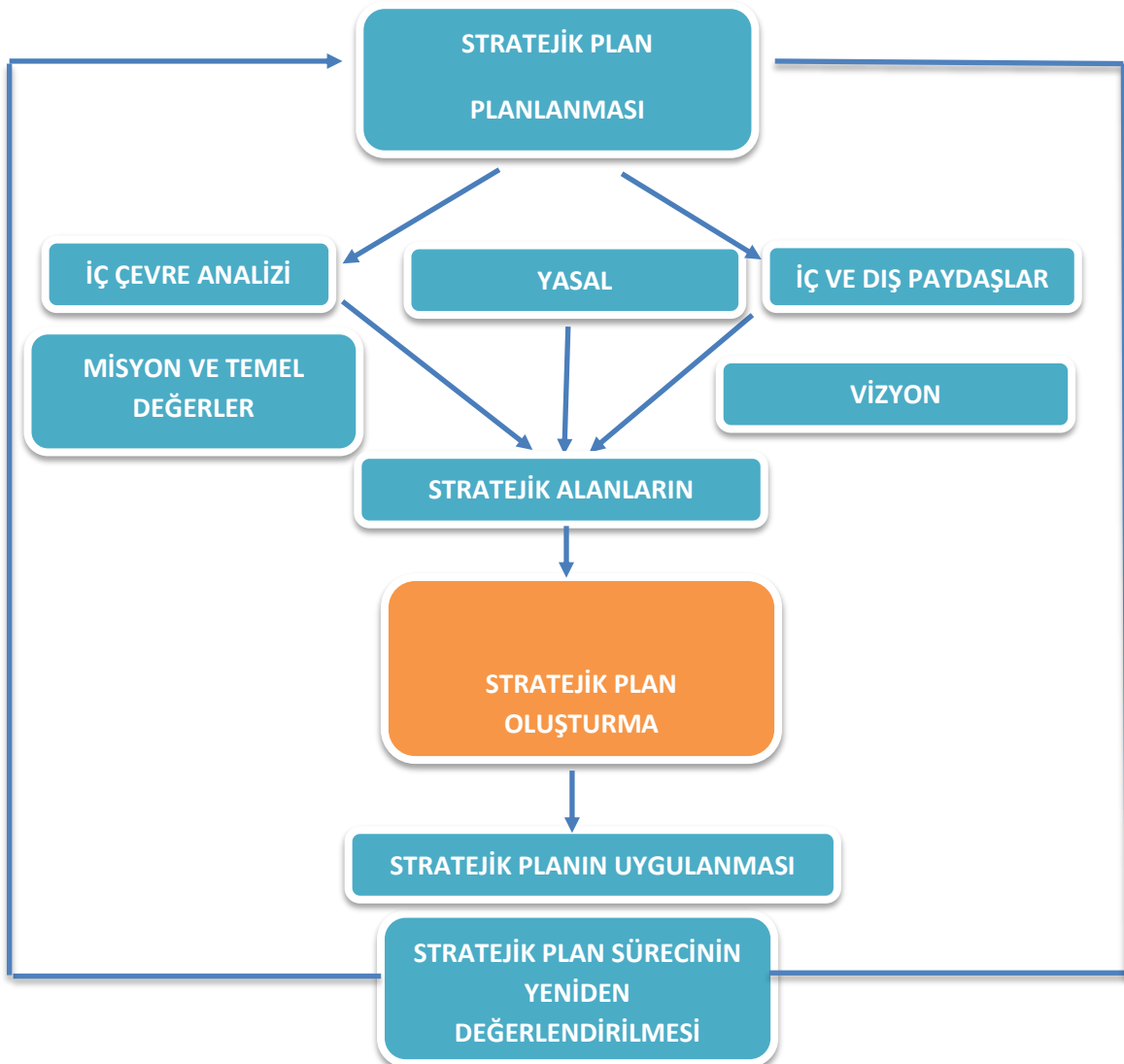
| <b>SIRA NO</b> | <b>Adı Soyadı</b>     | <b>Ünvanı</b>    |
|----------------|-----------------------|------------------|
| 1              | OKAN ŞERBETÇİ         | MÜDÜR YARDIMCISI |
| 2              | ATILLA TUNÇ           | ÖĞRETMEN         |
| 3              | MEHMET GEÇİT          | ÖĞRETMEN         |
| 4              | MEHMET NESİH BARÇIN   | ÖĞRETMEN         |
| 5              | MEHMET BALCI          | ÖĞRETMEN         |
| 6              | MUHAMMET GÖZÜGÜLER    | ÖĞRETMEN         |
| 7              | MEHMET ALİ TANRIVERDİ | ÖĞRETMEN         |
| 8              | SULTAN KÖNÜŞ          | ÖĞRETMEN         |
| 9              | TUBA TIRAŞ            | ÖĞRETMEN         |
| 10             | ZÜBEYİR DÜNDAR        | ÖĞRETMEN         |
| 11             |                       | ÖĞRETMEN         |
| 12             |                       | ÖĞRETMEN         |
| 13             |                       | ÖĞRETMEN         |
| 14             |                       | ÖĞRETMEN         |
| 15             |                       | ÖĞRETMEN         |
| 16             |                       | GÖNÜLLÜ VELİ     |
| 17             |                       | GÖNÜLLÜ VELİ     |

## 1.2. Planlama Süreci:

Okulumuzun Stratejik Plan Hazırlama aşamaları aşağıdaki gibidir;

Stratejik Plan Hazırlama Komisyonlarının oluşturulması

- Öz Değerlendirme Komisyonlarının hazırlanması ve uygulanması
- Okulumuz içinde anketlerin yapılması
- Mevcut durum analizinin yapılması
- Okulumuzun vizyon, misyon, değerler ve amaçlarının saptanması
- Bilgi formlarının doldurulması
- Stratejik Plan Raporunun hazırlanması
- Raporun Stratejik Planlama Ekibine iletilmesi



## YASAL ÇERÇEVE

Kamu Yönetimi Reformu kapsamında alınan Yüksek Planlama Kurulu kararlarında ve 5018 sayılı Kamu Mali Yönetimi ve Kontrol Kanununda, kamu kuruluşlarının stratejik planlarını hazırlamaları ve kuruluş bütçelerini bu plan doğrultusunda oluşturmaları öngörülmektedir. 5018 sayılı Kanunun 9. maddesi şöyledir; “Kamu idareleri; kalkınma planları, programlar, ilgili mevzuat ve benimsedikleri temel ilkeler çerçevesinde geleceğe ilişkin misyon ve vizyonlarını oluşturmak, stratejik amaçlar ve ölçülebilir hedefler saptamak, performanslarını önceden belirlenmiş olan göstergeler doğrultusunda ölçmek ve bu sürecin izleme ve değerlendirmesini yapmak amacıyla katılımcı yöntemlerle stratejik plan hazırlarlar.

5018 sayılı Kamu Malî Yönetimi ve Kontrol Kanununun 60 ıncı maddesi ile 22/12/2005 tarihli ve 5436 sayılı Kanunun 15 inci maddesine dayanılarak “Strateji Geliştirme Birimlerinin Çalışma Usul ve Esasları Hakkında Yönetmelik” hazırlanmıştır. Kalkınma planları ve yıllık programlar ile diğer ilgili programlar dikkate alınarak hazırlanan stratejik planlar, Devlet Planlama Teşkilatı Müsteşarlığı (DPT) ve diğer ilgili kurumların öngörülen süreçlerinden geçerek yürürlüğe girmektedir.

Bu amaçla DPT tarafından, 5018 sayılı Kanununun 9’uncu maddesine dayanılarak “Kamu İdarelerinde Stratejik Planlamaya İlişkin Usul ve Esaslar Hakkında Yönetmelik” hazırlanmıştır. Bu yönetmeliğe göre; stratejik planlama çalışmalarının kapsamındaki tüm kamu idarelerine yaygınlaştırılması, aşamalı bir geçiş takvimi dâhilinde yürütülmüştür. Söz konusu geçiş takvimine göre Bakanlığımız, 2010-2014 yıllarını kapsayacak olan ilk stratejik planını, hazırlayarak yürürlüğe koymuştur. Bakanlığımız stratejik planı ile birlikte eş zamanlı olarak İl millî eğitim müdürlükleri stratejik planları da hazırlanmıştır. Bu kanun ve yönetmeliklerde başka DPT tarafından hazırlanan “Kamu İdareleri İçin Stratejik Planlama Kılavuzu” 19.06.2006 tarih ve 2006/55 sayılı MEB Genelgesi, 2010/14 Sayılı MEB Genelgesi ve 2015-2019 Stratejik Planların yapılmasını öngören 16.09.2013 tarih 2013/26 sayılı genelgesi Bakanlığımız merkez ve taşra teşkilatı birimlerinde yürütülmekte olan stratejik planlama çalışmalarının yasal çerçevesini oluşturmaktadır.

## 2.BÖLÜM

### 2. DURUM ANALİZİ

#### 2.1.KURUMSAL TARİHÇE

*Okulumuz 03/11/2015 tarihinde yeni Düziçi Anadolu İmam Hatip Lisesi olarak eğitim ve öğretime başladı. Kısa sürede gerek okul içinde ve gerek okul dışındaki sosyal ve kültürel çalışmalara katıldı. Okul içinde her yıl voleybol, basketbol ve futbol turnuvaları düzenlendi ve düzenlemeye devam edilmektedir. Mesleki alanda ‘Güzel Kur’an Okuma ve Güzel Ezan Okuma’ yarışmalarına katıldık. ‘Güzel Kur’an Okuma’ yarışmasında Osmaniye ikinciliği, ‘Güzel Ezan Okuma’ yarışmasında ise bölge dördüncüsü olduk. Ayrıca bir çok ile ve bir çok üniversiteye geziler düzenledik. Okulumuz 06.04.2021 tarihli ve 23733540 sayılı Bakan Onayı ile Fen ve Sosyal Bilimler Programı Uygulayan “Özel Program ve Proje Okulları” olarak belirlenmiştir.*

## 2.2.UYGULANMAKTA OLAN STRATEJİK PLANIN DEĞERLENDİRİLMESİ

### Düziçi Anadolu İmam Hatip Lisesinde Gerçekleştirilen Çalışmalar

- Strateji Geliştirme Kurulu ve Ekiplerinin oluşturuldu,
- Stratejik Planlama Ekibi kuruldu,
- Öz Değerlendirme Komisyonları oluşturuldu ve raporları okundu
- Okulumuz personeline ve öğrencilere anketler uygulandı.
- Okulumuzda farklı alanlarda sayısal veriler toplandı.
- Okulumuz zümreleri ile toplantılar yapıldı.
- Yapılan anketler ve toplanan veriler Stratejik Planlama Yürütme Ekibi tarafından değerlendirildi.

### 2.3. YASAL YÜKÜMLÜLÜKLER VE MEVZUAT ANALİZİ

| KANUN      |       |      |   |
|------------|-------|------|---|
| Tarih      | Sayı  | No   | Adı   |
| 23/07/1965 | 12056 | 657  | Devlet Memurları Kanunu   |
| 14/06/1973 | 14574 | 1739 | Millî Eğitim Temel Kanunu   |
| 24/10/2003 | 25269 | 4982 | Bilgi Edinme Hakkı Kanunu   |
| 30/03/2012 | 28261 | 6287 | İlköğretim ve Eğitim Kanunu İle Bazı Kanunlarda Değişiklik Yapılmasına Dair Kanun |

| YÖNETMELİK                                  |       |  |
|---|-------|--|
| Yayımlandığı Resmi Gazete/Tebliğler Dergisi | Adı   |  |
| Tarih                                       | Sayı  |  |
| 12/10/2013                                  | 28793 | Millî Eğitim Bakanlığı Personelinin Görevde Yükselme, Unvan Değişikliği ve Yer Değiştirme Suretiyle Atanması Hakkında Yönetmelik |
| 07/09/2013                                  | 28758 | Millî Eğitim Bakanlığı Ortaöğretim Kurumları Yönetmeliği   |
| 09/02/2012                                  | 28199 | Millî Eğitim Bakanlığı Okul-Aile Birliği Yönetmeliği   |
| 18/01/2007                                  | 26407 | Taşınır Mal Yönetmeliği  |
| 31/12/2009                                  | 27449 | Millî Eğitim Bakanlığı Ders Kitapları Ve Eğitim Araçları Yönetmeliği   |
| 11/08/1973                                  | 14622 | Devlet Memurlarının Tedavi Yardımı Ve Cenaze Giderleri Yönetmeliği   |
| 25/10/1982                                  | 17849 | Kamu Kurum Ve Kuruluşlarında Çalışan Personelin Kılık Ve Kıyafetine Dair Yönetmelik  |
| 29/10/2011                                  | 28099 | Devlet Memurlarına Verilecek Hastalık Raporları İle Hastalık Ve Refakat İznine İlişkin Usul Ve Esaslar Hakkında Yönetmelik       |
| 12/10/2013                                  | 28793 | Millî Eğitim Bakanlığı Personelinin Görevde Yükselme, Unvan Değişikliği Ve Yer Değiştirme Suretiyle Atanması Hakkında Yönetmelik |
| 13/08/2005                                  | 25905 | Öğretmenlik Kariyer Basamaklarında Yükselme Yönetmeliği  |
| 12/09/1984                                  | 18513 | Resmî Mühür Yönetmeliği  |
| 02/12/2004                                  | 25658 | Resmî Yazışmalarda Uygulanacak Esas Ve Usuller Hakkında Yönetmelik   |
| 16/05/1988                                  | 19816 | Devlet Arşiv Hizmetleri Hakkında Yönetmelik  |
| 17/04/2001                                  | 24376 | Millî Eğitim Bakanlığı Rehberlik Ve Psikolojik Danışma Hizmetleri Yönetmeliği  |
| 13/01/2005                                  | 25699 | Millî Eğitim Bakanlığı İlköğretim Ve Orta Öğretim Kurumları Sosyal Etkinlikler Yönetmeliği                                       |

|            |       |  |
|------------|-------|--|
| 28/08/2007 | 26627 | Okul Servis Araçları Hizmet Yönetmeliği  |
| 09/08/2006 | 26254 | Millî Eğitim Bakanlığı Kurum Tanıtım Yönetmeliği                                   |
| 02/04/1993 | 21540 | Millî Eğitim Bakanlığına Bağlı Kurumlara Ait Açma, Kapatma Ve Ad Verme Yönetmeliği |
| 28/12/1988 | 20033 | Sabotajlara Karşı Koruma Yönetmeliği   |
| 26/07/2002 | 24822 | Binaların Yangından Korunması Hakkında Yönetmelik                                  |

| YÖNERGE      |         |  |
|--------------|---------|--|
| Yayın        | Sayı    | Adı  |
| 25/10/2013   | 3087071 | Millî Eğitim Bakanlığı Ortaöğretim Kurumlarına Geçiş Yönergesi                               |
| Kasım 1999   | 2506    | Millî Eğitim Bakanlığı Eğitim Bölgeleri Ve Eğitim Kurulları Yönergesi                        |
| Ağustos 2003 | 2551    | Millî Eğitim Bakanlığı Eğitim Ve Öğretim Çalışmalarının Plânlı Yürütülmesine İlişkin Yönerge |
| 23/09/2014   | 4145909 | Millî Eğitim Bakanlığı Örgün ve Yaygın Eğitimi Destekleme ve Yetiştirme Kursları Yönergesi   |
| Mart 2001    | 2522    | Millî Eğitim Bakanlığı Personeli İzin Yönergesi  |
| Mart 2007    | 2594    | Millî Eğitim Bakanlığı Bayrak Törenleri Yönergesi  |

## 2.4. ÜST POLİTİKA BELGELERİ

| SIRA NO | REFERANS KAYNAĞININ ADI                     |
|---------|---|
| 1       | İl Millî Eğitim Müdürlüğü Stratejik Planı   |
| 2       | İlçe Millî Eğitim Müdürlüğü Stratejik Planı |

## 2.5. FAALİYET ALANLARI, ÜRÜN VE HİZMETLERİN BELİRLENMESİ

| FAALİYET ALANI 1: EĞİTİM   | FAALİYET ALANI 2: YÖNETİM İŞLERİ   |
|--|--|
| <b>Hizmet-1 Rehberlik Hizmetleri</b><br>Veli<br>Öğrenci<br>Öğretmen  | <b>Hizmet-1 Öğrenci işleri hizmeti</b><br>Kayıt- Nakil işleri<br>Devam-devamsızlık<br>Sınıf geçme vb   |
| <b>Hizmet-2 Sosyal-Kültürel Etkinlikler</b><br>Sosyal Kulüp Çalışmaları<br>Okul Aile Birliği Etkinlikleri<br>Gezi Etkinlikleri<br>Şiir<br>Halk Oyunları<br>Tiyatro | <b>Hizmet-2 Öğretmen işleri hizmeti</b><br>Derece terfi<br>Hizmet içi eğitim<br>Özlük hakları v.b  |
| <b>Hizmet-3 Spor Etkinlikleri</b><br>Futbol<br>Voleybol<br>Basketbol<br>Kros<br>Masa Tenisi<br>Oryantiring   | <b>Hizmet-2 Döner Sermaye Hizmeti</b>  |
| FAALİYET ALANI 3: ÖĞRETİM  | FAALİYET ALANI 4: MESLEK EDİNDİRME   |
| <b>Hizmet-1 Müfredatın işlenmesi</b><br>Müfredat Kapsamında Derslerin verilmesi<br>Yüksek Öğretime Hazırlık<br>Mesleki Geziler                                     | <b>Hizmet-1 Mesleki Eğitim</b><br>Tüm Öğrencilerinin Mesleki Eğitimi<br>Teorik/Uygulamalı Eğitim<br>Mesleki Rehberlik<br>Mesleki Tanıtım Yönlendirme<br>Mezun Öğrencilerin Takibi<br>Teorik/Uygulamalı Eğitim<br>Mesleki Eğitimi |

|   |  |
|---|--|
|   |  |
| <b>Hizmet-2 Kurslar</b><br>DYK  | <b>Hizmet-3 Çıracılık Eğitim MESEM</b>   |
| <b>Hizmet-3 Proje çalışmaları</b><br><b>STEAM projesi</b><br><b>İmam Hatip Lisesi Ailelerle Buluşuyor</b><br><b>e-TİWİNNİG Projeleri</b><br>Sosyal Projeler <b>Meslek Liseleri Hayata Dokunuyor</b><br>Kültürel Projeleri |  |
| <b>FAALİYET ALANI 5: TOPLUM HİZMETİ</b>   | <b>FAALİYET ALANI 6: YARDIM</b>  |
| <b>Hizmet-1 Okul İçi hizmetler</b><br>Okul Bahçesi Yeşillendirme Çalışmaları<br>Temizlik Düzen Çalışmaları<br>Okul Kantin ve Yemekhanesi ile ilgili Düzenlemeler  | <b>Hizmet-1 Öğrencilere Ekonomik Destekler</b><br>Nakit Yardımı<br>Giyim Yardımı |
| <b>FAALİYET ALANI 7: BAKIM ONARIM</b>   |  |
| <b>Hizmet-1 Onarım</b><br>Ödenek Temini veya Tahsisi<br>Onarım işlemlerinin Takibi  |  |
| <b>Hizmet-2 Araç Gereç</b><br>Araç Gereç Temini veya Tahsisi  | <b>Hizmet-3 Donatım</b><br>Donatım Temini veya Tahsisi                           |
|   |  |

## ÜRÜN/HİZMET LİSTESİ

|   |   |
|---|---|
| Öğrenci kayıt, kabul ve devam işleri      | Eğitim hizmetleri                       |
| Öğrenci başarısının değerlendirilmesi     | Öğretim hizmetleri                      |
| Sınav işleri                              | Toplum hizmetleri                       |
| Sınıf geçme işleri                        | Kulüp çalışmaları                       |
| Öğrenim belgesi düzenleme işleri          | Diploma                                 |
| Personel işleri                           | Sosyal, kültürel ve sportif etkinlikler |
| Öğrenci davranışlarının değerlendirilmesi | Burs hizmetleri                         |
| Öğrenci sağlığı ve güvenliği              | Mezunlar (öğrenci)                      |
| Okul çevre ilişkileri                     | Açık Lise                               |
| Rehberlik                                 | Bilimsel araştırmalar                   |
|   | Yaygın eğitim                           |
|   |   |

## 2.6 PAYDAŞ ANALİZİ

Paydaşlar, Düziçi Anadolu İmam Hatip Lisesi'nin hizmetleri ile ilgisi olan, , Düziçi Anadolu İmam Hatip Lisesi 'nden doğrudan veya dolaylı, olumlu ya da olumsuz olarak etkilenen veya , Düziçi Anadolu İmam Hatip Lisesi'ni etkileyen kişi, grup veya kuruluşlardır.

Paydaş analizi aşağıda belirtilen taraflar dikkate alınarak yapılmıştır.

- Girdi Sağlayanlar
- Hizmet sunan kesimler
- İşbirliği yapılan kesimler
- Kurum faaliyetlerinden etkilenenler
- Kurumu etkileyen kesimler

| İç Paydaşlar                    | Dış Paydaşlar                        |                           |
|---------------------------------|--------------------------------------|---------------------------|
| Öğretmenler ve Diğer Çalışanlar | Millî Eğitim Bakanlığı               | Gençlik ve Spor Müdürlüğü |
| Öğrenciler                      | Valilik                              | Sağlık Müdürlüğü          |
| Okul Aile Birliği               | Kaymakamlık                          | Kültür Müdürlüğü          |
|                                 | İl Milli Eğitim Müdürlüğü            | Hayırseverler             |
|                                 | İlçe Milli Eğitim Müdürlüğü          | Sivil Toplum Örgütleri    |
|                                 | Okullar ve Bağlı Kurumlar            | Medya                     |
|                                 | Üniversite                           | Veliler                   |
|                                 | Özel İdare                           | Muhtarlıklar              |
|                                 | Belediyeler                          |                           |
|                                 | Güvenlik Güçleri (Emniyet, Jandarma) |                           |
|                                 | Bayındırlık ve İskân Müdürlüğü       |                           |
|                                 | Sosyal Hizmetler Müdürlüğü           |                           |

| PAYDAŞLAR                       | İÇ PAYDAŞ | DIŞ PAYDAŞ | HİZMET ALAN | NEDEN PAYDAŞ  | Paydaşın Kurum Faaliyetlerini Etkileme Derecesi | Paydaşın Taleplerine Verilen Önem | Sonuç                       |
|---------------------------------|-----------|------------|-------------|---|---|-----------------------------------|-----------------------------|
|                                 |           |            |             |   | Tam 5" "Çok 4", "Orta 3", "Az 2", "Hiç 1"       |                                   |                             |
|                                 |           |            |             |   | 1,2,3 İzle<br>4,5 Bilgilendir                   | 1,2,3 Gözet<br>4,5 Birlikte Çalış |                             |
| Millî Eğitim Bakanlığı          |           | X          |             | Amaçlarımıza Ulaşmada Destek İçin İş birliği İçinde Olmamız Gereken Kurum | 5   | 5                                 | Bilgilendir, Birlikte çalış |
| Valilik                         |           | X          |             | Amaçlarımıza Ulaşmada Destek İçin İş birliği İçinde Olmamız Gereken Kurum | 5   | 5                                 | Bilgilendir, Birlikte çalış |
| Kaymakamlık                     |           | X          |             | Amaçlarımıza Ulaşmada Destek İçin İş birliği İçinde Olmamız Gereken Kurum | 5   | 5                                 | Bilgilendir, Birlikte çalış |
| İl Milli Eğitim Müdürlüğü       |           | X          |             | Amaçlarımıza Ulaşmada Destek İçin İş birliği İçinde Olmamız Gereken Kurum | 5   | 5                                 | Bilgilendir, Birlikte çalış |
| İlçe Milli Eğitim Müdürlüğü     |           | X          |             | Amaçlarımıza Ulaşmada Destek İçin İş birliği İçinde Olmamız Gereken Kurum | 5   | 5                                 | Bilgilendir, Birlikte çalış |
| Öğretmenler ve Diğer Çalışanlar | X         |            |             | Doğrudan ve Dolaylı Hizmet Veren  | 5   | 5                                 | Bilgilendir, Birlikte çalış |
| Veliler                         |           | X          | X           | Doğrudan ve Dolaylı Hizmet Alan   | 4   | 4                                 | Bilgilendir, Birlikte çalış |
| Okul Aile Birliği               | X         |            | X           | Amaçlarımıza Ulaşmada Destek İçin İş birliği İçinde Olmamız Gereken Kurum | 5   | 5                                 | Bilgilendir, Birlikte çalış |
| Öğrenciler                      | X         |            | X           | Varoluş sebebimiz   | 5   | 5                                 | Bilgilendir, Birlikte Çalış |
| Mahalle Muhtarı                 |           | X          | X           | Amaçlarımıza Ulaşmada Destek İçin İş birliği İçinde Olmamız               | 1   | 2                                 | İzle, Gözet                 |



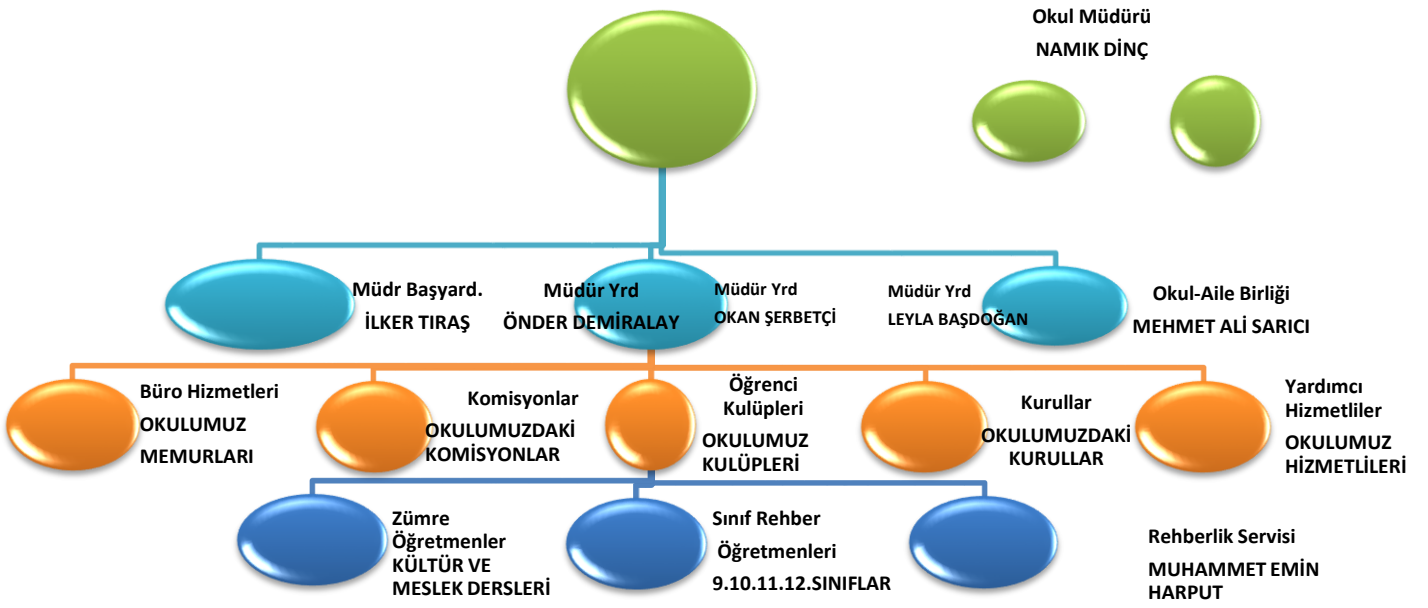
|              |  |   |   |   |   |   |                      |
|--------------|--|---|---|---|---|---|----------------------|
|              |  |   |   | Gereken Kurum   |   |   |                      |
| Sağlık Ocağı |  | X | X | Amaçlarımıza Ulaşmada Destek İçin İş Birliği İçinde Olmamız Gereken Kurum | 2 | 4 | İzle, Birlikte Çalış |

## 2.7. KURUM İÇİ ANALİZ

### KURUM KİMLİK BİLGİSİ

| KURUM KİMLİK BİLGİSİ            |   |
|---------------------------------|---|
| Kurum Adı                       | DÜZİÇİ ANADOLU İMAM HATİP LİSESİ  |
| Kurum Statüsü                   | <input checked="" type="checkbox"/> Kamu <input type="checkbox"/> Özel  |
| Kurumda Çalışan Personel Sayısı | Yönetici : 5<br>Öğretmen : 35<br>Memur : 1<br>Teknisyen : -<br>Hizmetli : 11  |
| Öğrenci Sayısı                  | 405   |
| Öğretim Şekli                   | × Normal  |
| KURUM İLETİŞİM BİLGİLERİ        |   |
| Kurum Telefonu / Fax            | Tel : 0328 876 57 87<br>Faks : 0328 876 32 42   |
| Kurum Web Adresi                | <a href="http://www.duzicihl.meb.k12.tr">www.duzicihl.meb.k12.tr</a>  |
| Mail Adresi                     | <a href="mailto:760023@meb.k12.tr">760023@meb.k12.tr</a>  |
| Kurum Adresi                    | Mahalle : İrfanlı<br>Posta Kodu : 80100<br>İlçe : Düziçi<br>İl : Osmaniye   |
| Kurum Müdürü                    | <b>Namık DİNÇ</b> GSM Tel: 0 505 225 83 92  |
| Kurum Müdür Yardımcıları        | <b>İlker TIRAŞ</b><br><b>Önder DEMİRALAY</b><br><b>Okan ŞERBETÇİ</b><br><b>Leyla BAŞDOĞAN</b><br>GSM Tel: 0 506 026 44 41<br>GSM Tel: 0 535 946 19 75<br>GSM Tel: 0 505 772 49 85<br>GSM Tel: 0 505 468 54 44 |

## 2.7.1. ÖRGÜTSEL ( TEŞKİLAT )YAPI



## Olusturulan Komisyon ve Kurullar:

| Kurul/Komisyon Adı   | Görevleri  |
|--|--|
| Okul Aile Birliđi  | Birlik, okul ile aile arasında bütünleşmeyi gerçekleştirmek, veli ve okul arasında iletişimi ve iş birliğini sağlamak, eğitim-öğretimi geliştirici faaliyetleri desteklemek, maddi imkânlardan yoksun öğrencilerin zorunlu ihtiyaçlarını karşılamak ve okula maddî katkı sağlamak üzere kurulur. |
| Öğretmenler Kurulu   | Eğitim öğretim işlerini düzenlemek   |
| Ödül ve Disiplin Kurulu                                      | Yönetmeliğe uygun şekilde öğrenci davranışlarını değerlendirmek  |
| Onur Kurulu  | Yönetmeliğe uygun şekilde öğrenci davranışlarını ödüllendirmek   |
| OGYE   | Geliştirmeye açık alanları iyileştirmek  |
| Satın Alma Komisyonu   | Kurum ihtiyaçlarını temin etmek  |
| Muayene ve Kabul Komisyonu                                   | Okula gelen taşınır malların incelenerek teslim alınması   |
| Psikolojik Danışma ve Rehberlik Hizmetleri Yürütme Komisyonu | Okul rehberlik faaliyetlerini yürütme  |
| Değer tespit komisyonu                                       | Taşınırların değerini tespit etmek   |
| Envanter sayım komisyonu                                     | Taşınırların sayıca tespit edilmesi  |
| Öğrenci Davranışlarını Değerlendirme Üst Kurulu              | Öğrencileri ödüllendirme kararlarını alır  |
| Okul web sitesi kontrol ve inceleme komisyonu                | Okul web sitesinde inceleme yapmak   |
| Kantin Denetleme Komisyonu                                   | Kantinin şartnamelere uygunluğunu denetlemek   |

## 2023-2024 EĞİTİM-ÖĞRETİM YILI İÇİN OLUŞTURULACAK KURUL VE KOMİSYONLARIN GÖREV DAĞILIMI (DÜZİÇİ ANADOLU İMAM HATİP LİSESİ)

|  |                              |
|--|------------------------------|
| <b>DİSİPLİN KURULU ÜYELERİ İlker TIRAŞ MDR BAŞYRD. DİSİPLİN KURULU BAŞKANI</b>           |                              |
| 1- MEHMET GEÇİT (1.Asil)   |                              |
| 2- ELİFE NUR GÜNEŞ (2.Asil)  |                              |
| 3- HATİCE ÖZDEMİR (1.Yedek)  |                              |
| 4- MUSTAFA SARI (2.Yedek)  |                              |
| <b>ONUR KURULU ÜYELERİ LEYLA BAŞDOĞAN Mdr yrd Başkan</b>                                 |                              |
| 1-MEHMET NESİH BARÇIN (Asil Üye)   |                              |
| 2-MUHAMMET GÖZÜGÜLER (Yedek Üye)   |                              |
| <b>SATIN ALMA/İHALE KOMİSYONU MDR. YAR. İLKER TIRAŞ BAŞKAN</b>                           |                              |
| 1. SALİH İYİK (Asil)   | 3- MESUT ÇELİKÇİ (Yedek)     |
| 2- MEHMET GEÇİT (Asil)   | 4- MUHAMMET GÖZÜGÜLER(Yedek) |
|  |                              |
| <b>MUAYENE KABUL KOMİSYONU Mdryard Başkan; LEYLA BAŞDOĞAN</b>                            |                              |
| 1- YUNUS COŞKUN (Asil)   | 3- FATMA SEVİMLİ (Yedek)     |
| 2- HATİCE BÜYÜKMERT(Asil)  |                              |
| <b>TAŞINIR SAYIM KURULU ÜYELERİ : LEYLA BAŞDOĞAN BAŞKAN Müd yrd.</b>                     |                              |
| 1-MEHMET GEÇİT(Asil)   | 3-KADİR ZİNCİR (Yedek)       |
| 2-YUNUS COŞKUN(Asil)   | 4- ELİFE NUR GÜNEŞ (Yedek)   |
| <b>KAYITTAN DÜŞME VE HURDAYA AYIRMA KOMİSYONU ÜYELERİ ÖNDER DEMİRALAY MDR YRD BAŞKAN</b> |                              |
| 1-ATİLLA TUNÇ (Asil)   | 3- RECEP CEREN (Yedek)       |
| 2-MUSTAFA SARI (Asil)  | 4- GÜLYAZ CANLI(Yedek)       |
|  |                              |
| <b>BURSLULUK SINAV VE ÖĞRENCİ İZLEME KOMİSYONU</b>                                       |                              |
| LEYLA BAŞDOĞAN MDR.YRD.  | 1-ZÜBEYİR DÜNDAR             |
|  | 2-FATMA GEDİK                |

**OKUL AİLE BİRLİĞİ VE VELİ TOPLANTILARININ PLANLANMASI İLE ŞUBE ÖĞRETMENLER KURULU HAKKINDA BİLGİ VERİLMESİ**

|                      |                       |
|----------------------|-----------------------|
| HATİCE ÖDEMİR (Asil) | SULTAN KÖNÜŞ (Yedek)  |
| SALİH İYİK (Asil)    | MESUT ÇELİKÇİ (Yedek) |

**OKUL KÜTÜPHANESİNE KAYNAK TESPİTİ VE SEÇİMİ KOMİSYON ÜYELERİ LEYLA BAŞDOĞAN MDR YRD BAŞKAN**

|                     |               |
|---------------------|---------------|
| 1- MEHMET YILDIRIM  | 3-BÜŞRA ARICI |
| 2- HATİCE BÜYÜKMERT |               |

**YAZI-ESER İNCELEME KURULU ÜYELERİ: MDR YARD LEYLA BAŞDOĞAN**

|                           |                          |
|---------------------------|--------------------------|
| 1-HATİCE BÜYÜKMERT (Asil) | 4-HATİCE ÖZDEMİR (Yedek) |
| 2-HABİBE GÜZEL (Asil)     | 5-SULTAN KÖNÜŞ (Yedek)   |
| 3-MEHMET YILDIRIM (Asil)  |                          |

**OKUL KANTİN DENETLEME KOMİSYONU ÜYELERİ LEYLA BAŞDOĞAN MÜD YRD. BAŞKAN**

|                    |                       |
|--------------------|-----------------------|
| FATMA GEDİK (Asil) | YURDAGÜL ONAT (Yedek) |
|                    |                       |
|                    |                       |

**İŞ SAĞLIĞI VE GÜVENLİĞİ EKİBİ,YANGIN SÖNDÜRME EKİBİ,KURTARMA EKİBİ,KORUMA EKİBİ,İLK YARDIM EKİBİNİN BELİRLENMESİ , OKUL SAĞLIĞI HAKKINDA BİLGİ LEYLA BAŞDOĞAN MDR.YARD.BAŞKANLIĞINDA**

|                   |  |
|-------------------|--|
| 1-SULTAN KÖNÜŞ    |  |
| 2-TUBA TIRAŞ      |  |
| 3-ELİFE NUR GÜNEŞ |  |

**YARDIMA MUHTAÇ ÖĞRENCİLERİN TESPİTİ ÜYELERİ LEYLA BAŞDOĞAN MDR YRD BAŞKAN**

|                |  |
|----------------|--|
| 1-ATILLA TUNÇ  |  |
| 2-SULTAN KÖNÜŞ |  |

**REHBERLİK VE PSİKOLOJİK DANIŞMA HİZMETLERİ YÜRÜTME KOMİSYON ÜYELERİ**

|   |
|---|
| Okul Müdürü NAMİK DİNÇ Başk               |
| Müdür Yardımcılarının hepsi.              |
| Rehber Öğretmenler MUHAMMET EMİN HARPUT   |
| 9. sınıf temsilci öğretmen SALİH İYİK     |
| 10. sınıf temsilci öğretmen YURDAGÜL ONAT |
| 11. sınıf temsilci öğretmen MEHMET GEÇİT  |
| 12. sınıf temsilci öğretmen FATMA GEDİK   |
| Okul Aile Birliği Başkanlığı Temsilcisi:  |
| Okul Disiplin Kurulu temsilcisi           |
|   |

**SOSYAL ETKİNLİK KURULU OKAN ŞERBETÇİ**

|                                 |                   |
|---------------------------------|-------------------|
| 1-OKAN ŞERBETÇİ (BAŞKANLIĞINDA) | 4-RECEP CEREN     |
| 2-KADİR ZİNCİR                  | 5-MEHMET YILDIRIM |
| 3-TUĞBA TIRAŞ                   |                   |

**OKUL GELİŞİM VE YÖNETİM EKİBİ- ÖNDER DEMİRALAY MDR YRD**

|                 |  |
|-----------------|--|
| 1-BİRTAN ABATAY |  |
| 2-BÜŞRA ARICI   |  |
| 3-KÜBRA BALTA   |  |
| 4-GÜLYAZ CANLI  |  |
| 5-KAMİL ŞAHİN   |  |
| 6-SERHAT DURAN  |  |

|  |  |
|--|--|
| <b>BEP PROGRAMI MDR.YRD.OKAN ŞERBETÇİ</b>                  |  |
| MUHAMMET EMİN HARPUT                                       |  |
| BEP İHTİYACI OLAN ÖĞRENCİNİN DERSİNE GİREN TÜM ÖĞRETMENLER |  |

|  |                |
|--|----------------|
| <b>ORTAK SINAV HAZIRLAMA EKİBİ : MD.YARD. ÖNDER DEMİRALAY</b>  |                |
| 1 –SALİH İYİK  | 3-SERHAT DURAN |
| 2- ATILLA TUNÇ   | 4 –SAİT KUZUCU |
| <b>TANITIM,MEZUNLARIN İZLENMESİ,İSTİHDAM,MESLEKİ REHBERLİK VE DANIŞMA KOMİSYONUNUN OLUŞTURULMASI</b> |                |
| 1-MD. YARDIMCISI: OKAN ŞERBETÇİ  |                |
| 2-MUHAMMET EMİN HARPU  |                |
| 3-SAİT KUZUCU  |                |
| 4-ZÜBEYİR DÜNDAR   |                |
|  |                |
|  |                |

|  |                 |
|--|-----------------|
| <b>ÖĞRENCİ DEVAM DEVAMSIZLIK TAKİP KOMİSYONU</b>   |                 |
| MÜDÜR YARD. OKAN ŞERBETÇİ  |                 |
| 1-FATMA GEDİK  | 3 –SELVER DOĞAN |
| 2 –SAİT KUZUCU   | 4-FATMA SEVİMLİ |
|  |                 |
|  |                 |
| <b>OKUL WEB YAYIN EKİBİNİN OLUŞTURULMASI-WEB SAYFASININ TAKİBİNİN SAĞLANMASI OKAN ŞERBETÇİ MDR. YARD</b> |                 |

|              |              |
|--------------|--------------|
| SERHAT HASER | HABİBE GÜZEL |
| KADİR ZİNCİR | MEHMET GEÇİT |

|   |                |
|---|----------------|
| <b>SERVİS DENETİM KOMİSYONU ÖNDER DEMİRALAY MDR YRD</b> |                |
| 1 –NAMIK DİNÇ (OKUL MÜDÜRÜ)                             | 3-MUSTAFA SARI |
| 2- MEHMET ALİ TANRIVERDİ                                | 4-ATILLA TUNÇ  |

|   |  |
|---|--|
| <b>OKUL TEMİZ PROJE KURUL KOMİSYONU</b> |  |
| MDR YARD. LEYLA BAŞDOĞAN                |  |
|   |  |

|  |  |
|--|--|
| <b>KONTENJAN BELİRLEME, KAYIT KABUL VE NAKİL KOMİSYONU BAŞKAN OKUL MÜDÜRÜ NAMIK DİNÇ</b> |  |
| 1-OKAN ŞERBETÇİ MDR.YRD.   |  |
| 2-MUHAMMET EMİN HATPUT   |  |
| 3-RECEP CEREN  |  |

|                                |  |
|--------------------------------|--|
| <b>SİVİL SAVUNMA KOMİSYONU</b> |  |
| 1-ÖNDER DEMİRALAY MDR.YRD.     |  |
| 2-ZÜBEYİR DÜNDAR               |  |
| 3-RECEP CEREN                  |  |

|  |                        |
|--|------------------------|
| <b>OKUL AİLE BİRLİĞİ DENETLEME KURULU OKUL MÜDÜRÜ NAMIK DİNÇ</b> |                        |
| OKAN ŞERBETÇİ MDR YRD. (Asil)                                    | LEYLA BAŞDOĞAN (Yedek) |
| KAMİL ŞAHİN (Asil)   | FATMA GEDİK(Yedek)     |

|  |              |
|--|--------------|
| <b>STRATEJİK PLANLAMA EKİBİ NAMIK DİNÇ OKUL MÜDÜRÜ</b> |              |
| ÖNDER DMİRALAY MDR. YRD.                               | SERHAT DURAN |

|                      |             |
|----------------------|-------------|
| MUHAMMET EMİN HARPUR | KÜBRA BALTA |
|----------------------|-------------|

| HEDEF 2024 YKS EKİBİ ÖNDER DEMİRALAY MDR YRD |              |
|--|--------------|
| MUHAMMET EMİN HARPUR                         | ATILLA TUNÇ  |
| MESUT ÇELİKÇİ                                | SERHAT DURAN |
| MEHMET ALİ TANRIVERDİ                        |              |

| SOSYAL KULÜPLER                         |                                |
|---|--------------------------------|
| 1-MESLEKİ TATBİKAT KULÜBÜ               | ELİFE NUR GÜNEŞ – MUSTAFA SARI |
| 2-MEDENİYET DÜŞÜNCE VE DEĞERLER KULÜBÜ  | GÜLYAZ CANLI                   |
| 3-KIZILAY-YEŞİLAY KULÜBÜ                | BİRTAN ABATAY – BÜŞRA KÜRKLÜ   |
| 4-KÜLTÜR EDEBİYAT-KÜTÜPHANECİLİK KULÜBÜ | FATMA SEVİMLİ – HABİBE GÜZEL   |
| 5-AFETE HAZIRLIK KULÜBÜ                 | İBRAHİM PARLAK – RECEP CEREN   |
| 6-KAN BAĞIŞI KULÜBÜ                     | SELVER DOĞAN – KAMİL ŞAHİN     |
| 7-GAZİ TANITIM KULÜBÜ                   | SERHAT HASER – YUNUS COŞKUN    |
| 8-SOSYAL YARDIMLAŞMA KULÜBÜ             | TUBA TIRAŞ – SERHAT DURAN      |

## 2.7.2. İNSAN KAYNAKLARI

### 2023 Yılı Kurumdaki Mevcut Yönetici Sayısı:

| Sıra No | Görevi         | Erkek | Kadın | Toplam |
|---------|----------------|-------|-------|--------|
| 1       | Müdür          | 1     | -     | 1      |
| 2       | Müdür. BaşYrd. | 1     | -     | 1      |
| 3       | Müdür Yrd.     | 2     | 1     | 3      |

### 2023-2024 Yılı Kurumdaki Mevcut Öğretmen Sayısı:

5 tane Türk Dili ve Edebiyatı,5 tane Matematik,1 tane Fizik ,1tane Kimya,1 tane Biyoloji,3 tane Tarih,2 tane Coğrafya,1 Felsefe ,2 tane İngilizce,1 tane Rehberlik,2 Beden Eğitimi,1 tane Resim, 8 tane İHL Meslek Dersleri Öğretmeni vardır.

#### Şekil 1

### Destek Personele (Hizmetli- Memur) İlişkin Bilgiler:

### 2023-2024 Yılı Kurumdaki Mevcut Hizmetli/ Memur Sayısı:

| Sıra No | Görevi          | Erkek | Kadın | Eğitim Durumu | Hizmet Yılı | Toplam |
|---------|-----------------|-------|-------|---------------|-------------|--------|
| 1       | Memur           | -     | 1     |               |             | 1      |
| 2       | Hizmetli        | 1     | 1     |               |             | 2      |
| 3       | Sözleşmeli İşçi | 5     | 6     |               |             | 8      |
| 4       | Sigortalı İşçi  | --    |       |               |             | 11     |



|  |  |  |  |
|--|--|--|--|
|  |  |  |  |
|  |  |  |  |

### Karşılaştırmalı Öğretmen/Öğrenci Durumu (2023)

| ÖĞRETMEN               |                             | ÖĞRENCİ |                       | OKUL                                    |
|------------------------|-----------------------------|---------|-----------------------|---|
| Toplam öğretmen sayısı | Öğrenci sayısı<br>Erkek+Kız |         | Toplam öğrenci sayısı | Öğretmen başına düşen<br>öğrenci sayısı |
|                        | 35                          | 185+220 |                       |   |

| Öğrenci Sayısına İlişkin Bilgiler (Geçmiş Yıllar) |      |      |      |      |      |                 |
|---|------|------|------|------|------|-----------------|
|   | 2019 | 2020 | 2021 | 2022 | 2023 | Hedef 2024-2028 |
| Öğrenci Sayısı                                    | 438  | 455  | 418  | 423  | 405  | 455             |

| Yıllara Göre Ortalama Sınıf Mevcutları |           |           |           | Yıllara Göre Öğretmen Başına Düşen Öğrenci Sayısı |           |           |           |
|--|-----------|-----------|-----------|---|-----------|-----------|-----------|
| 2015-2016                              | 2016-2017 | 2017-2018 | 2018-2019 | 2019-2020   | 2021-2022 | 2022-2023 | 2024-2025 |
| 24                                     | 23        | 24        | 26        | 17  | 14        | 16        | 18        |

| Öğrencilerin Üniversite ve Ortaöğretime Geçiş Ortak Sınav Başarılarına İlişkin Bilgiler |           |           |           |           |           |           |
|---|-----------|-----------|-----------|-----------|-----------|-----------|
|   | 2016-2017 | 2017-2018 | 2018-2019 | 2019-2020 | 2020-2021 | 2021-2022 |
| Öğrenci Sayısı  | 89        | 78        | 82        | 73        | 68        | 67        |
| Sınava Giren Toplam Öğrenci Sayısı  | 89        | 78        | 82        | 73        | 68        | 67        |
| Ön Lisans Programlarına Yerleşen Toplam Öğrenci sayısı                                  | 7         | 8         | 11        | 9         | 7         | 8         |
| Lisans Programlarına Yerleşen Toplam Öğrenci Sayısı                                     | 3         | 2         | 3         | 1         | 1         | 1         |
| Lisans ve Ön Lisans Programına Yerleşen Toplam Öğrenci Sayısı                           | 10        | 10        | 14        | 10        | 8         | 9         |
| Genel Başarı Oranı (%)  | %25       | %36       | %34       | % 35      | %36       | %35       |
| Açık Öğretim Lisans/Ön lisans   | 47        | 12        | 9         | 1         | 7         | 7         |



### Sınıf Tekrarı Yapan Öğrenci Sayısı

| Öğretim Yılı | Toplam Öğrenci Sayısı | Sınıf Tekrarı Yapan Öğrenci Sayısı |    |    |    |    |    |    |    |    |    |  |
|--------------|-----------------------|------------------------------------|----|----|----|----|----|----|----|----|----|--|
| 2019-2020    | 435                   |                                    |    |    |    | 9  | 10 | 11 | 12 |    |    |  |
|              |                       |                                    |    |    |    | 24 | 12 | 2  | 5  |    |    |  |
| 2020-2021    | 455                   |                                    |    |    |    | 10 | 11 | 12 | 10 | 11 | 12 |  |
|              |                       |                                    |    |    |    |    |    |    |    |    |    |  |
| 2021-2022    | 445                   | 9                                  | 10 | 11 | 12 |    |    | 10 | 11 | 12 |    |  |
|              |                       | 23                                 | 11 | 3  | 3  | -- | -- | -- | -- | -- |    |  |
| 2022-2023    | 405                   |                                    |    |    |    |    |    |    |    |    |    |  |

### Kitap Okuma Oranı

| Kitap okuma oranı                       |           |           |           |           |           |
|---|-----------|-----------|-----------|-----------|-----------|
|   | 2015-2016 | 2016-2017 | 2017-2018 | 2018-2019 | 2022-2023 |
| Aylık öğrenci başına düşen sayfa sayısı | 404       | 429       | 460       | 473       | 450       |
| Kütüphanedeki kitap sayısı              | 350       | 450       | 750       | 850       | 1550      |

### Sosyal Alanlar

| Tesisin adı      | Kapasitesi (Kişi Sayısı) | Alanı |
|------------------|--------------------------|-------|
| Kantin           | 25                       | Var   |
| Yemekhane Bodrum | 25                       | Var   |
| Toplantı Salonu  | 120                      | Var   |
| Konferans Salonu | -                        | Yok   |
| ---              |                          |       |
| ---              |                          |       |

### Spor Tesisleri

| Tesisin adı               | Kapasitesi (Kişi Sayısı) | Alanı |
|---------------------------|--------------------------|-------|
| Basketbol Alanı           |                          | YOK   |
| Futbol Sahası (Halı saha) |                          | YOK   |
| Kapalı Spor Salonu        | 100                      | VAR   |
| Hentbol Sahası            |                          | YOK   |
|                           |                          |       |

| Sosyal Etkinlikler     |       |       |       |       |       |       |       |       |
|------------------------|-------|-------|-------|-------|-------|-------|-------|-------|
|                        | 2016* | 2017* | 2018* | 2019* | 2020* | 2021* | 2022* | 2023* |
| Tiyatro                | -     | -     | -     | -     | -     | -     | -     | -     |
| Şiir Gecesi            | 1     | 1     | -     | -     | 1     | 1     | -     | -     |
| Mezuniyet Gecesi       | 1     | 1     | 1     | 1*    | 1     | 1     | 1     | -     |
| Öğrenci Veli Buluşması | 1     | 1     | 1     | 2*    | 1     | 2     | -     | -     |
| Kermes                 | 1     | 1     | 1     | 1*    | 1     | 1     | -     | -     |
| Sergi                  | 1     | 1     | 1     | 1*    | 1     | 1     | -     | -     |

| Sosyal ve Sportif Etkinliklere Katılım Oranı |      |      |      |      |      |      |
|--|------|------|------|------|------|------|
|  | 2017 | 2018 | 2019 | 2020 | 2021 | 2022 |
| Sosyal Etkinliklerine Katılım Oranı          | %10  | %10  | %18  | %35  |      |      |
| Sportif Etkinliklere Katılım Oranı           | %7   | %7   | %8   | %25  |      |      |
| Toplam                                       | %17  | %17  | %26  | %60  |      |      |

## 2.8. PESTLE ANALİZİ

| Politik ve yasal etmenler   | Ekonomik çevre değişkenleri   |
|---|---|
| <ol style="list-style-type: none"> <li>Bakanlığımızca, öğrenci merkezli eğitim yaklaşımları, mesleki eğitimde modüler eğitim sistemi, okul öncesi eğitim, mesleki eğitim, görevde yükselme ve kariyer basamakları vb. konulardaki geliştirilen politikalar</li> <li>Ücretsiz ders kitabı dağıtım uygulaması</li> <li>Destek personelin sayıca yetersizliği, telafi edebilecek hizmet alımına dönük finans eksikliği</li> <li>Yerel yönetimlerle kurulan olumlu işbirliği</li> </ol> | <ol style="list-style-type: none"> <li>Bulduğumuz bölgede velilerimizin sosyoekonomik düzeyleri düşüktür. Bu sebepten velilerin okulun maddi kaynaklarına çok fazla katkısı olmamaktadır.</li> <li>Ekonomik yönden okul aile birliğinden ve çevredeki hayırsever vatandaşlardan yardım almaktadır.</li> <li>İşyerlerinin çevreden vasıflı ve kaliteli eleman aramaları halkın bilinçli olarak mesleki eğitime yönelmesini sağlamıştır.</li> <li>Maddi sıkıntılar aile bireylerini kısa yoldan iş hayatına atılmaya zorlamıştır. Bu anlamda Denizli 'de mesleki eğitime çok önem verildiği söylenebilir.</li> <li>Mesleki eğitimin gelişmesinde ilimizdeki sanayileşme ve tekstil fabrikalarının rolü büyüktür.</li> </ol> |

| Sosyal-kültürel çevre değişkenleri  | Teknolojik çevre değişkenleri   |
|---|---|
| <ol style="list-style-type: none"> <li>Çok çeşitli kültürel zenginliğe sahip bir bölge olması.</li> <li>Geleneklere bağlı sosyal yapı ve yalnızca kız öğrencilerin olması disiplin olaylarının fazla görünmemesi.</li> <li>Bölgemizde kızların eğitimine önem verilmesi.</li> </ol> | <ol style="list-style-type: none"> <li>Okulumuzda bulunan atölye ve laboratuvarlarda bilgisayar ve teknoloji kullanılmakla birlikte donanımın sürekli yenilenmesini sağlayarak öğrenci ve öğretmenlerimizde etkin kullanımı.</li> <li>Bakanlığımızın E-Okul ve internet hizmetlerinin kurumumuzda etkin kullanımı.</li> </ol> |

| Ekolojik ve doğal çevre değişkenleri  | Etik ve ahlaksal değişkenler  |
|---|---|
| <ol style="list-style-type: none"> <li>Okulumuzun doğal çevresinin güzel olması</li> <li>İlimizde çevre kirliliğinin yoğun yaşanması</li> </ol> | Değerler Eğitimi kapsamında Pandemi ve Depremde ulusal ve yerel maddi manevi destek |

## 2.9. GZFT ANALİZİ

| Güçlü Yönler   | Zayıf Yönler   |
|--|--|
| <ol style="list-style-type: none"> <li>Öğretmenler arası iletişimin iyi olması</li> <li>Öğretmen kadrosunun yeterli ve nitelikli olması</li> <li>Sınıf mevcutlarının az olması</li> <li>Okulun genel temizliğinin iyi yapılması</li> <li>Okulumuzun Anadolu İmam Hatip ve Açık İmam Hatip kısmının olması</li> <li>Okulun içindeki fiziksel donanımın iyi olması</li> <li>İdareci sayısının yeterli olması</li> <li>Destek eğitim odasının olması</li> <li>Atölye sınıflarının olması</li> <li>Okulda disiplinin iyi düzeyde olması</li> <li>Projelerin başarıyla uygulanması</li> <li>Devam Takip Projeleri</li> </ol>  | <ol style="list-style-type: none"> <li>Okulumuza ait kapalı bir spor salonunun bulunmaması</li> <li>Çok amaçlı salonun teknik alt yapısının ve kapasitesinin yetersiz olması</li> <li>Tekli öğretimin çok uzun zaman olması</li> <li>Öğrencilerin üniversite sınavına yeterince önem vermiyor olmaları</li> <li>Okuldaki velilerin eğitim öğretime yeterli desteği vermiyor olmaları</li> <li>Öğretmenlerin bir kısmının teknolojiyi yakından takip etmemesi</li> <li>Sosyal etkinliklerinin yetersiz olması</li> <li>Kültür dersleri açısından öğrencinin hazır bulunuşluluk düzeyinin düşük seviyede olması</li> <li>Çalışanlar arasında kurum bilincinin olmaması</li> <li>Öğrencilerin bir hedefinin olmaması ve kendilerini başarısız olarak görmeleri ve bunu kanıksamaları</li> <li>Okulun fiziki yapısının meslek lisesine uygun olmaması – İnşaatta kaynaklanan eksiklikler –</li> <li>Okulun bulunduğu çevre tarafından yeterince desteklenmemesi</li> <li>Okul binasının öğrenci sayısına göre derslik ve atölye açısından yetersiz olması</li> </ol> |
| Fırsatlar  | Tehditler  |
| <ol style="list-style-type: none"> <li>Anadolu İmam Hatip lisesi mezunlarına yönelik istihdam alanlarının giderek artması</li> <li>İlçe Müftülüğü, Düziçi Belediye Başkanlığı vb. kurumların okulumuza destek vermeye açık olmaları</li> <li>Anadolu İmam Hatip lisesi öğrencilerinin katsayı barajının yeniden düzenlenmesi</li> <li>Korkut Ata Üniversitesi'nde okulumuzun alanlarına yönelik Yükseköğrenim imkânının bulunması</li> <li>Bölgelere yönelik uygulama alanlarının geniş olması</li> <li>Anadolu İmam Hatip lisesi öğrencilerinin Meslek Yüksek Okullarına sınavsız geçiş haklarının olması</li> <li>Okul bahçemizin bir takım düzenlemeler için geniş bir alan olması</li> </ol> | <ol style="list-style-type: none"> <li>Velilerin eğitim düzeyinin düşük olması</li> <li>Öğrencilerin kendilerine güvenlerinin ve akademik anlamda motivasyonlarının düşük olması</li> <li>Velilerin okula ve öğrencilere karşı ilgisizliği</li> <li>Haberleşme ve iletişim araç ve gereçlerinin gençler tarafından olumsuz kullanılması</li> <li>Ailelerin sosyo-ekonomik düzenlerinin düşük olması</li> <li>Kültür dersleri müfredatlarının öğrencilere ağır gelmesi</li> <li>Öğrencilerin sektörde ara elemanı olarak çalışmak istememeleri</li> <li>Orta öğretimde akademik başarıları düşük olan öğrencileri zorunlu olarak Anadolu İmam Hatip lisesine yönlendirilmeleri</li> </ol>   |

8. Mezunlara iş yeri açma belgesinin veriliyor olması
9. Okulumuzun sosyo-ekonomik düzeyinin yüksek olduğu bir semtte bulunması
10. Meslek lisesine giden öğrencilerin ilk sırada okulumuzu tercih etmesi
11. Okulumuzun ilçe merkezinde olması
12. Mezun olan öğrencilerimizin ilimizde istihdamları

## 2.10. TESPİT VE İHTİYAÇLARIN BELİRKLENMESİ

1. Ailelerin sosyo-ekonomik düzenlerinin düşük olması
2. Velilerin okula ve öğrencilere karşı ilgisizliği
3. Öğrencilerin mazeretsiz devamsızlık yapmaları
4. Eğitimine devam etmek istemeyen öğrencilerin olması
5. Öğrencilerin kendilerine güvenlerinin ve akademik anlamda motivasyonlarının düşük olması
6. Haberleşme ve iletişim araç ve gereçlerinin gençler tarafından olumsuz kullanılması
7. Öğrencilerin okul kütüphanesinden yeterince faydalanamamaları
8. Öğrencilerin kendi mesleklerinde yeterince bilinçli ve geleceğe yönelik planlarının olmaması
9. Mezun olan öğrencilerin ara elemen olarak istihdam dilemeleri ve çalışmak istememeleri
10. Sosyal ve sportif faaliyetlere katılımın düşük olması
11. Orta öğretimde akademik başarısı düşük olan öğrencileri zorunlu olarak meslek lisesine yönlendirilmeleri
12. Kültür dersleri müfredatlarının öğrencilere ağır gelmesi

### **SORUN ALANLARININ GRUPLANDIRILMASI :**

**1.GRUP:** Eğitim ve öğretime erişimin arttırılması

- a) Öğrencilerin mazeretsiz devamsızlık yapmaları
- b) Eğitimine devam etmek istemeyen öğrencilerin olması

**2.GRUP:** Eğitim ve öğretimde kalitenin arttırılması

- a) Öğrencilerin kendilerine güvenlerinin ve akademik anlamda motivasyonlarının düşük olması
- b) Öğrencilerin okul kütüphanesinden yeterince faydalanamamaları
- c) Öğrencilerin kendi mesleklerinde yeterince bilinçli ve geleceğe yönelik planlarının olmaması
- d) Sosyal ve sportif faaliyetlere katılımın düşük olması

**2.GRUP:** Kurumsal kapasitenin geliştirilmesi

- a) Mesleki donanım kapasitelerinde eksiklerin olması

### 3.BÖLÜM GELECEĞE BAKIŞ

#### 3.1.MİSYON

##### MİSYONUMUZ

Okulumuzun misyonu; milli ve manevi değerlere bağlı tutkuyla ve kararlı bir şekilde çok çalışarak, araştırarak, kaliteyi ön planda tutarak ve gençleri sevgiyle kucaklayarak gelecek nesillerin hizmetinde olmak. Ve böylece çocuklarımızın; ülkemizde ve dünyada hayal ettikleri üniversitelere yerleşerek, öz güvenleri yüksek, başarılı, kendisi, ailesi, ülkesi ve insanlığa yararlı bireyler olarak yetişmelerini sağlamak.

#### 3.2.VİZYON

##### VİZYONUMUZ

Türk Milli Eğitimini esas alarak bilimsel ve akademik eğitim ile öğrencilerini başarıya hazırlayan, kişiye özgü rehberlik hizmetleri veren, öğrencilere sadece akademik değil aynı zamanda her türlü kültürel ve sosyal faaliyetler sunan örnek bir eğitim kurumu olmaktır

#### 3.3.TEMEL DEĞERLER

##### TEMEL DEĞERLERİMİZ

- 1) Milli ve ahlaki değerlere bağlı bireyler yetiştirmek.
- 2) Akademik ve kültürel çalışmalarla toplumda liderlik yapacak ve topluma katkıda bulunacak bireyler yetiştirmek.
- 3) Çalışanlar arasında oluşturulan güven ortamı ile görüş ve önerileri paylaşmak.
- 4) İşbirliği ve ekip çalışması yapmak.
- 5) Sürekli iyileştirmeyi benimsemek.
- 6) Öğrencilerin bilgi ve yeteneklerini göz önünde bulundurarak birlikte hareket etme yetisini kazandırmak.

##### İLKELERİMİZ

*Öğrencilerin, öğrenmeyi öğrenmesi ilk önceliğimizdir.*  
*Öğrenciler bütün çalışmalarımızın odak noktasıdır.*  
*Değerlerimiz bizi biz yapan unsurlardır.*  
*İnsana ve doğaya saygı temel felsefemizdir.*  
*Sürekli gelişim için gayret ederiz.*

## 4.BÖLÜM AMAÇ, HEDEF VE STRATEJİLERİN BELİRLENMESİ

### 4.1. TEMA 1-EĞİTİME ERİŞİMİN ARTIRILMASI

TEMA: EĞİTİM VE ÖĞRETİME ERİŞİM ARTIRILMASI

#### Stratejik Amaç 1.

Okulumuzun tüm öğrencilerinin kendilerine yönelik sunulan eğitim ve öğretim hizmetlerine katılmaları için ortam ve imkan hazırlamak.

#### Stratejik Hedef1.1.

Okulumuzda 2022 yılında 6 gün olan öğrenci başına düşen özürsüz devamsızlığı 2024-2028 arasında ortalama 2 güne düşürmek.

### PERFORMANS GÖSTERGELERİ

| SAM | 1     | PERFORMANS GÖSTERGELERİ                           | Geçmiş Yıllar |      |      |      | Plan Dönemi Sonu Hedefi |
|-----|-------|---|---------------|------|------|------|-------------------------|
|     |       |   | 2019          | 2020 | 2021 | 2022 | 2024-2028               |
| SH  | 1.1   |   |               |      |      |      |                         |
| PG  | 1.1.1 | Devamsızlıkla ilgili öğrencilere verilen          | 8             | 10   | 12   | 15   | 50                      |
| PG  | 1.1.2 | Devamsızlık konusunda görüşme yapılan veli sayısı | 100           | 100  | 200  | 120  | 300                     |

## STRATEJİNİN BELİRLENMESİ 1.1.

Okulumuzda 2022-2023 öğretim yılında öğrenci başına düşen ortalama özürsüz devamsızlık 6 gündür.

### TEDBİRLER 1.1 Okulumuzda ÖĞRENCİ DEVAM DEVAMSIZLIK TAKİP KOMİSYONU kuruldu

| EĞİTİM VE ÖĞRETİME ERİŞİMİN ARTIRILMASI  |                                  |
|--|----------------------------------|
| TEDBİRLER  | SORUMLU BİRİM-İDARECİ-KURUL-EKİP |
| Devamsızlık nedenleri anketi uygulamak ve değerlendirmek   | Sınıf Öğretmenleri               |
| Devamsız öğrencilerin takibini yapmak  | Okul İdaresi(Müdür Yardımcıları) |
| Devamsız öğrencilerin velileri ile görüşme yapmak  | Sınıf Öğretmenleri               |
| Devamsızlık konusunda velilere bilgilendirme semineri düzenlemek   | Rehber Öğretmenler               |
| Devamsızlık yapmama konusunda öğrencilere motive edici ödüller dönem sonu hediye çeki verilmesi I.dönem yapılmıştır. | Okul idaresi                     |

**Stratejik Amaç 1.**

Okulumuzun tüm öğrencilerinin kendilerine yönelik sunulan eğitim ve öğretim hizmetlerine katılmaları için ortam ve imkân hazırlamak.

**Stratejik Hedef1.2.**

Okulumuzda 2022 yılında % 2,7 olan okul terk oranını her yıl %0,2 olmak üzere 2024-2028 yılında %1,07'ye düşürmek.

**PERFORMANS GÖSTERGELERİ**

| SAM | 1     | PERFORMANS GÖSTERGELERİ            | Geçmiş Yıllar |      |      |      | Plan Dönemi Sonu Hedefi |
|-----|-------|------------------------------------|---------------|------|------|------|-------------------------|
|     |       |                                    | 2019          | 2020 | 2021 | 2022 | 2024-2028               |
| SH  | 1.2   |                                    |               |      |      |      |                         |
| PG  | 1.2.1 | Öğrencilere verilen seminer sayısı | 2             | 3    | 5    | 6    | 16                      |
| PG  | 1.2.2 | Ziyaret edilen veli sayısı         | 5             | 14   | 15   | 17   | 80                      |



## STRATEJİNİN BELİRLENMESİ 1.2.

Okulumuzda 2022-2023 eğitim-öğretim yılında okul terk oranını % 2,7'dir.

### TEDBİRLER 1.2

| EĞİTİM VE ÖĞRETİME ERİŞİMİN ARTIRILMASI                    |   |
|--|---|
| TEDBİRLER  | SORUMLU BİRİM-İDARECİ-KURUL-<br>EKİP    |
| Öğrencilere örgün eğitimin önemi üzerine seminerler vermek | Okul İdaresi - Rehber Öğretmenler       |
| Devamsızlık nedenleri anketi uygulamak ve değerlendirmek   | Sınıf Öğretmenleri - Rehber Öğretmenler |
| Veli Ziyaretleri düzenlemek                                | Sınıf Öğretmenleri                      |

## 4.2. TEMA 2-EĞİTİM VE ÖĞRETİMDE KALİTENİN ARTIRILMASI

### TEMA: EĞİTİM VE ÖĞRETİMDE KALİTENİNARTIRILMASI

#### Stratejik Amaç 2.

Okulumuz öğrencilerine bilgi, beceri olumlu tutum ve davranış kazandırarak girişimci, yenilikçi, yaratıcı, iletişime ve öğrenmeye açık, öz güven ve sorumluluk sahibi sağlıklı ve mutlu bireylerin yetişmesine imkan sağlamak.

#### Stratejik Hedef 2.1.

%12 olan Lisans programlarına yerleşme oranını her yıl %3 arttırarak %27 ye, %54 olan Lisans-Ön lisans programlarına yerleşme oranını %4 arttırarak %74'e çıkarmak.

### PERFORMANS GÖSTERGELERİ

| SAM | 2     | PERFORMANS GÖSTERGELERİ  | GEÇMİŞ YILLAR |          |      |            | Plan Dönemi Sonu Hedefi |
|-----|-------|--|---------------|----------|------|------------|-------------------------|
|     |       |  | 2020          | 2021     | 2022 | HEDEF 2024 | HEDEF 2028              |
| SH  | 2.1   |  |               |          |      |            |                         |
| PG  | 2.1.1 | Lisans programlarına yerleşen öğrenci sayısı                   | %3            | %3       | %12  | %6         | %27                     |
| PG  | 2.1.2 | Lisans ve Ön lisans programlarına yerleşen öğrenci sayısı      | %25           | % 36     | %54  | %15        | %74                     |
| PG  | 2.1.3 | Açılan destekleme ve yetiştirme kursu toplam ders saati sayısı | -             | 650 saat | 807  | 775        | 800 saat                |

## STRATEJİNİN BELİRLENMESİ 2.1.

2022 – 2023 öğretim yılında Lisans programlarına yerleşme oranı %6, Lisans – Ön lisans programlarına yerleşme oranı %15 tir.

## TEDBİRLER 2.1

| EĞİTİM VE ÖĞRETİMDE KALİTENİN ARTIRILMASI  |                                      |
|--|--------------------------------------|
| TEDBİRLER  | SORUMLU BİRİM-İDARECİ-<br>KURUL-EKİP |
| TYT ve AYT sınavlarına yönelik yetiştirme kursları düzenlemek                          | Okul İdaresi-Öğretmenler             |
| Her yıl öğrenci motivasyonunu arttırıcı ve sınav kaygısını azaltıcı seminer düzenlemek | Rehber Öğretmenler                   |
| Öğrencileri akademik alana önem vermeleri konusunda teşvik etmek                       | Öğretmenler                          |
| TYT ve AYT sınavına girecek öğrencilere düzenli aralıklarla deneme sınavları uygulamak | Okul İdaresi                         |

**Stratejik Amaç 2.**

Okulumuz öğrencilerine bilgi, beceri olumlu tutum ve davranış kazandırarak girişimci, yenilikçi, yaratıcı, iletişime ve öğrenmeye açık, öz güven ve sorumluluk sahibi sağlıklı ve mutlu bireylerin yetişmesine imkan sağlamak.

**Stratejik Hedef2.2.**

Kütüphaneyi yenileyip zenginleştirerek %30 olan kütüphaneden faydalanma oranını her yıl %10 arttırarak 2024-2028 plan dönemi sonunda %80 'e çıkarmak.

**PERFORMANS GÖSTERGELERİ**

| SAM | 2     | PERFORMANS GÖSTERGELERİ                | Geçmiş Yıllar |      |      | Plan Dönemi Sonu Hedefi |
|-----|-------|--|---------------|------|------|-------------------------|
|     |       |  | 2020          | 2021 | 2022 | 2024-2028               |
| SH  | 2.2   |  |               |      |      |                         |
| PG  | 2.2.1 | Kütüphaneden faydalanan öğrenci sayısı | 280           | 350  | 1851 | 2000                    |
| PG  | 2.2.2 | Kütüphaneye kazandırılan kitap sayısı  | 100           | 100  | 100  | 250                     |

## STRATEJİNİN BELİRLENMESİ 2.2.

Okulumuzda kütüphaneden faydalanma oranı %49 dur.

Kütüphanemizde mevcut kitap sayısı 1900 dur.

## TEDBİRLER 2.2

| EĞİTİM VE ÖĞRETİMDE KALİTENİN ARTIRILMASI  |                                      |
|--|--------------------------------------|
| TEDBİRLER  | SORUMLU BİRİM-İDARECİ-<br>KURUL-EKİP |
| Kütüphane takip programı temin etmek   | Okul İdaresi                         |
| Okuma saatlerini etkin hale getirilmek ve Her yıl yılsonunda en çok kitap okuyan 3 öğrenciye ödül vermek | Okul İdaresi                         |
| Her yıl kütüphaneye güncel ve klasik kitaplardan oluşan 100 kitap almak                                  | Okul Aile Birliği                    |
| Her yıl bir kez kitap bağış kampanyası düzenlemek  | Kütüphane Kulübü                     |
| Öğrencilerin kütüphaneyi her zaman kullanabilmeleri için nöbetçi öğrenci sistemi uygulamak               | Okul İdaresi                         |

**Stratejik Amaç 2.**

Okulumuz öğrencilerine bilgi, beceri olumlu tutum ve davranış kazandırarak girişimci, yenilikçi, yaratıcı, iletişime ve öğrenmeye açık, öz güven ve sorumluluk sahibi sağlıklı ve mutlu bireylerin yetişmesine imkan sağlamak.

**Stratejik Hedef2.3.**

Öğrencilerin daha bilinçli olmaları için seminer ve konferanslar düzenlenecek ve kendi alanlarındaki iş yerleri ziyaret edilecektir.

**PERFORMANS GÖSTERGELERİ**

| SAM | 2     | PERFORMANS GÖSTERGELERİ                 | Geçmiş Yıllar |      |      | Plan Dönemi Sonu Hedefi |
|-----|-------|---|---------------|------|------|-------------------------|
|     |       |   | 2020          | 2021 | 2022 | 2024-2028               |
| SH  | 2.3   |   |               |      |      |                         |
| PG  | 2.3.1 | Düzenlenecek toplantı ve seminer sayısı | 10            | 17   | 25   | 60                      |
| PG  | 2.3.2 | Ziyaret edilen işyeri sayısı            | 10            | 18   | 20   | 80                      |

### STRATEJİNİN BELİRLENMESİ 2.3.

Öğrencilerin bilinçlendirilmesi için rehber öğretmenlerimiz tarafından 2022-2023 eğitim öğretim yılında öğrencilere kariyer günleri ile ilgili seminer verildi.

2022-2023 öğretim yılında 15 iş yerine ziyaret yapıldı. Kariyer günleri yapılmaktadır.

### TEDBİRLER 2.3

| EĞİTİM VE ÖĞRETİMDE KALİTENİN ARTIRILMASI                           |                                      |
|---|--------------------------------------|
| TEDBİRLER   | SORUMLU BİRİM-İDARECİ-KURUL-<br>EKİP |
| Öğrencileri kendi alanlarında araştırma yapmaya teşvik etmek        | Alan Öğretmenleri                    |
| Öğrencilere alanında uzman kişilerce seminer verilmesini sağlamak   | Okul İdaresi –Alan Şefleri           |
| Öğrencilerin alanları ile ilgili iş yerlerine ziyaretler düzenlemek | Alan Öğretmenleri                    |
| Öğrencilere alanları ile ilgili seminer vermek                      | Alan Şefleri-Rehber Öğretmenler      |

**Stratejik Amaç 2.**

Okulumuz öğrencilerine bilgi, beceri olumlu tutum ve davranış kazandırarak girişimci, yenilikçi, yaratıcı, iletişime ve öğrenmeye açık, öz güven ve sorumluluk sahibi sağlıklı ve mutlu bireylerin yetişmesine imkan sağlamak.

**Stratejik Hedef2.4.**

%70 olan okul içi ve dışı sosyal etkinlik ve spor faaliyetlere katılım oranını her yıl %20 arttırarak 2024-2028 plan dönemi sonunda %90 a çıkarmak.

**PERFORMANS GÖSTERGELERİ**

| SAM | 2     | PERFORMANS GÖSTERGELERİ  | Geçmiş Yıllar |           |           | Plan Dönemi Sonu Hedefi |
|-----|-------|--|---------------|-----------|-----------|-------------------------|
|     |       |  | 2020-2021     | 2021-2022 | 2022-2023 | 2024-2028               |
| SH  | 2.4   |  |               |           |           |                         |
| PG  | 2.4.1 | Sosyal etkinlik ve Sportif faaliyetlere katılan öğrenci sayısı | 50-85         | 165       | 210       | 260                     |
| PG  | 2.4.2 | Sportif faaliyetlerde kazanılan kupa ve madalya sayısı         | 5-7           | 9         | 24        | 60                      |



## **STRATEJİNİN BELİRLENMESİ 2.4.**

Okulumuzda 2022-2023 öğretim yılında il düzeyinde düzenlenen sportif yarışmalara 50 öğrencimiz katılmıştır. Bu yarışmalarda öğrencilerimiz okulumuza 1 kupa ve 9 madalya kazandırmışlardır.

2022-2023 eğitim-öğretim yılında ve geçmiş yıllarda dahil kazandıklarımız

### **1-2.Denizli Uluslar Arası Gastronomi Festivali**

-1 Altın,1 gümüş,1 Bronz

### **2-Gastro Pamukkale yemek yarışmasında**

-1 Altın,1 Bronz

### **SPOR ALANINDAKİ BAŞARILARI:**

#### **1-Genç Kızlar Futbol Takımı Başarıları:**

-Denizli Genç Kızlar Futbol İl Birinciliği, -Konya Bölge Birinciliği

-Afyon Yarı Final Birinciliği

**-Elazığ TÜRKİYE ŞAMPİYONLUĞU'NU kazandık.**

#### **2-Genç Kızlar Basketbol Takımı**

-Denizli Genç Kızlar Basketbol İl Birinciliği

3-Genç Kızlar Hentbol Takımı

-Denizli Genç Hentbol İl Üçüncülüğü

2023 yılı 1-Denizli Genç Kızlar Futbol İl Birinciliği,

2023 yılı Oryantiring liseler arası İL üçüncülüğü

2023 yılı Boks İl birinciliği

## TEDBİRLER 2.4

| EĞİTİM VE ÖĞRETİMDE KALİTENİN ARTIRILMASI   |   |
|---|---|
| TEDBİRLER   | SORUMLU BİRİM-İDARECİ-KURUL-<br>EKİP      |
| Sosyal ve sportif faaliyetlere katılan öğrenciler ödüllendirilecek                            | Okul İdaresi                              |
| Öğrencilerin sosyal ve sportif faaliyetlere katılımları teşvik edilecek                       | Öğretmenler                               |
| Okulda düzenlenen sosyal ve sportif faaliyetler arttırılacak                                  | Okul İdaresi- Öğretmenler                 |
| Öğretmenlerin sosyal ve sportif faaliyetlerde aktif görev almaları sağlanacak                 | Okul İdaresi                              |
| Sınıflar arasında spor müsabakaları düzenlenecek  | Beden Eğitimi Öğretmenleri                |
| Öğrencilere örnek teşkil etmesi açısından Öğretmenler arasında spor müsabakaları düzenlenecek | Okul İdaresi - Beden Eğitimi Öğretmenleri |

#### 4.3. TEMA 3-KURUMSAL KAPASİTENİN GELİŞTİRİLMESİ

##### TEMA:KURUMSAL KAPASİTENİN GELİŞTİRİLMESİ

#### Stratejik Amaç 3.

Okulumuzda etkin ve verimli bir eğitim öğretim yapısı oluşturmak için fiziki yönden kapasitesini geliştirmek.

#### Stratejik Hedef3.1.

Atölyelerimizde % 80 olan donanım kapasitesini 2024-2028 plan dönemi içerisinde eksik olan donanımlarını tamamlayarak % 100 e çıkarmak

#### PERFORMANS GÖSTERGELERİ

| SAM | 3     | PERFORMANS GÖSTERGELERİ   | Geçmiş Yıllar |      |      |      | Plan Dönemi Sonu Hedefi |
|-----|-------|---|---------------|------|------|------|-------------------------|
|     |       |   | 2019          | 2020 | 2021 | 2022 | 2024-2028               |
| SH  | 3.1   |   |               |      |      |      |                         |
| PG  | 3.1.1 | Atölyelerin donanım kapasitelerinin artırılması üretim atölyesi dahil | %70           | %70  | %80  | % 85 | %100                    |

### STRATEJİNİN BELİRLENMESİ 3.1.

Okulumuzdaki atölyelerin donanım kapasiteleri % 80 civarındadır.

#### TEDBİRLER 3.1

| KURUMSAL KAPASİTENİN GELİŞTİRİLMESİ  |                                      |
|--|--------------------------------------|
| TEDBİRLER  | SORUMLU BİRİM-İDARECİ-<br>KURUL-EKİP |
| Moda Tasarım Teknolojileri alanındaki atölyelerin sanayi makinalarının bakım ve onarımını yapmak | Okul İdaresi                         |
| Moda Tasarım Teknolojileri alanındaki atölyelerin donanım eksikleri tamamlamak                   | Okul İdaresi                         |
| Yiyecek İçecek Hizmetleri alanındaki atölyelerin donanım eksiklerini tamamlamak                  | Okul İdaresi                         |
| Yiyecek İçecek Hizmetleri alanındaki atölyelerin doğal gaz tesisatını döşemek                    | Okul İdaresi                         |
| Güzellik ve Saç Bakım Hizmetleri alanındaki atölyelerin donanım eksiklerini tamamlamak           | Okul İdaresi                         |
| Bilişim Teknolojileri alanındaki atölyelerin donanım eksiklerini tamamlamak                      | Okul İdaresi                         |
| Çocuk gelişimi ve eğitimi alanının donanım ve malzeme eksiklerini tamamlamak                     | Okul İdaresi                         |
| Güzellik ve Saç Bakım Hizmetleri üretim alanındaki atölyelerin donanım eksiklerini tamamlamak    | Okul İdaresi                         |
| Yiyecek ve içecek alanındaki üretim atölyelerin donanım eksiklerini tamamlamak                   | Okul İdaresi                         |

## 4.5.MALİYETLENDİRME

### STRATEJİK PLAN MALİYET TABLOSU

| TEMALAR               | STRATEJİK AMAÇLAR – HEDEFLER | MALİYETİ         |
|-----------------------|------------------------------|------------------|
| TEMA-1                | STRATEJİK AMAÇ 1             | 0 ₺              |
|                       | Stratejik Hedef 1.1          | 0 ₺              |
|                       | Stratejik Hedef 1.2          | 0 ₺              |
| TEMA-2                | STRATEJİK AMAÇ 2             | <b>50 000 ₺</b>  |
|                       | Stratejik Hedef 2.1          | 10 000 ₺         |
|                       | Stratejik Hedef 2.2          | 15 000 ₺         |
|                       | Stratejik Hedef 2.3          | 15 000 ₺         |
|                       | Stratejik Hedef 2.4          | 10 000 ₺         |
| TEMA-3                | STRATEJİK AMAÇ 3             | <b>500 000 ₺</b> |
|                       | Stratejik Hedef 3.1          | 500 000 ₺        |
| <b>TOPLAM MALİYET</b> |                              | <b>400 000 ₺</b> |

## 5. BÖLÜM İZLEME DEĞERLENDİRME



İzleme Değerlendirme bölümünde hazırlanan planın nasıl izlenip değerlendirileceği ifade edilmelidir.

Stratejik Planlar 5 yıllık olarak hazırlanmasına rağmen yıllık planlar olan “Performans Programı” hazırlanmalı; bu performans programları da raporlamalar şeklinde izleneceği, raporların İl Millî Eğitim Müdürlüğüne sunulacağı ifade edilmelidir.

**İfade aşağıdaki şekilde olabilir.**

Stratejik plan kurumun beş yıllık hedeflerini planlamak amacıyla hazırlanmıştır.2024-2028 yıllarını kapsayan bu stratejik planın performans göstergelerine ulaşılabilmesi için yapılacak olan etkinlikler “performans programı” ile planlanır.

Performans programlarının izleme ve değerlendirmeleri raporlamalar şeklinde gerçekleştirilir. etkinlikler performans göstergeleri ile değerlendirilerek hedeflere ulaşıp ulaşılmadığı analiz edilecek, ulaşılamayan hedefler için yeni tedbirler geliştirilecektir. performans programının sonuç raporu hazırlanır.

## SONUÇ

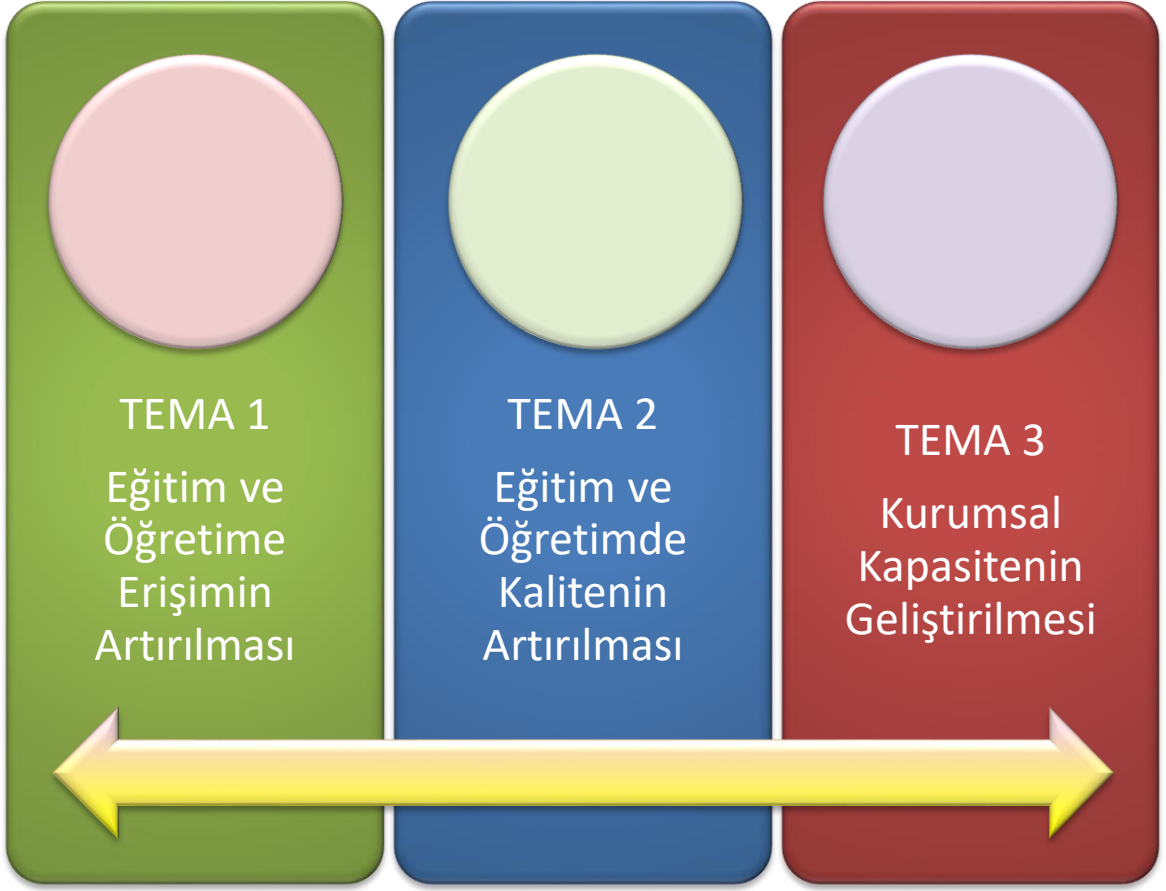
### 2024-2028 STRATEJİK PLAN

Düziçi Anadolu İmam Hatip Lisesi Stratejik Planı: Geçmiş yıllarda TKY adı altında yapılan stratejik planlar uygulanmış olup güncellemeler yapılmıştır. TKY (Toplam Kalite Ekipleri ) oluşturulup yapılan faaliyetler TKY dosyasına konulmuştur. 2019-2023 yılları arası Dünyada Covid 19 ve Türkiye’de 6 Şubat 2023 Depremi gibi olağan dışı olaylar tüm alanlarda tüm kurumların ekstra plana ihtiyacını göstermiştir.

Düziçi Anadolu İmam Hatip Lisesi Stratejik Planı: Okulumuz olarak böyle durumlarda elimizden gelenin en iyisini yaptığımızın bilincinde olduk. Pandemi döneminde Tüm okul personelimizde çeşitli alanlarda destek vb, Deprem döneminde depremzedelere pansiyon ve spor salonunda barınma faaliyetlerimizi sürdürdük.

Düziçi Anadolu İmam Hatip Lisesi Stratejik Planı: 2024-2028 Stratejik Planda önümüzdeki 4 yılda okulumuzda yapılacak yeniliklerin ayrıca Deprem vb. olumsuz durumlardaki acil durumların ve Türkiye Cumhuriyeti 100.yıl vizyonu ve misyonu ile yapılacak iş ve faaliyetlerin planlamasını yapılacaktır.

Düziçi Anadolu İmam Hatip Lisesi Stratejik Planı:, Açık Lise gibi bölümde faaliyetini sürdürmektedir.



Her Tema için zaten var olan proje ve faaliyetlerimiz 2024-2028 stratejik plan kapsamında da devam edecektir. Yeni Projeler ve planlamalar da var oldukça belirtilecektir.

- 1- STEAM projesi**
- 2- Meslek Lisesi Ailelerle Buluşuyor**
- 3- e-TİWİNNİG Projeleri**
- 4- Meslek Liseleri Hayata Dokunuyor.**